

**(DES-)CONTINUIDADE
DE LÉXICO DIALECTAL
NA FRONTEIRA
GALEGO-PORTUGUESA**

Xosé Afonso Álvarez Pérez
Centro de Linguística da Universidade
de Lisboa

Para Charo, Manolo e Paco. Para Gabriela, João, Luísa e Manuela. Para todos aqueles que apañaron as nosas palabras, de Ortegá a Faro e do Courel a Compostela.

1. INTRODUCCIÓN

O obxectivo deste traballo é proporcionar unha aproximación ó estudo contrastivo do léxico dialectal galego e portugués. Como este volume xa contén algunhas mostras de casos particulares e descrições de proxectos concretos, adoptarei unha perspectiva esencialmente propedéutica. Presentarei as principais fontes existentes dunha e doutra banda da raia para o exame do vocabulario dialectal, con maior énfase no lado portugués da fronteira, aquel co que estarán menos familiarizados, en principio, a maioría dos lectores deste texto. Exporei as potencialidades das fontes, as principais circunstancias que cómpre ter en conta á hora de traballar cos seus materiais e, dentro das limitacións ás que condiciona o espazo asignado, ofrecerei algunhas liñas de traballo posibles dentro desta área.

2. ATLAS E ENQUISAS LINGÜÍSTICAS DO DOMINIO PORTUGUÉS

Portugal é, sen dúbida, o país da Europa románica peor descrito desde o punto de vista dialectal. Mentres que todos os estados da Romanía vella contan cun atlas de conxunto para todo o seu territorio ou cun notable número de atlas nacionais ou rexionais que cobren unha parte moi significativa da súa superficie, cando non os dous tipos de obras, o único atlas lingüístico portugués publicado é o *Atlas Lingüístico-Etnográfico dos Açores (ALEAç)*, que se ocupa do arquipélago azoriano, rexión ultraperiférica situada a uns 2000 km do territorio continental, para o que apenas existe o primeiro volume, e único que se publicou, do *Atlas*

Lingüístico de la Península Ibérica (ALPI). Hai, no entanto, unha fonte inédita (o *Inquérito Lingüístico Boléo*) e outra en proceso de edición (o *Atlas Lingüístico-Etnográfico de Portugal e da Galiza*), das que se tirou pouco proveito, tal e como se exporá a seguir.

A escaseza de fontes ten notables implicacións no que respecta á descrición lingüística de Portugal, que é moi insuficiente. A clasificación dos dialectos portugueses máis difundida hoxe en día¹ segue sendo a que presentou Lindley Cintra en 1971, elaborada con base nos seus traballos para o *ALPI* na década de 50, que distingue dous grandes grupos de dialectos, cunha ulterior bipartición dentro de cada un deles, atendendo á distribución de cinco isófonas (mais outras dúas que separan o portugués do galego). No entanto –e deixando de lado que unha clasificación dialectal apoiada neses criterios é dificilmente defendible no paradigma teórico da dialectoloxía actual– traballos recentes (p. ex. Álvarez Pérez 2013c) demostran que a proposta de Cintra non é totalmente realista na súa descrición do portugués da época. Cintra tamén presentou (unha década antes, en 1962) unha proposta de determinación de áreas lexicais portuguesas, que tivo bastante éxito e que incluso foi adaptada ó caso galego; tratarei este tema polo miúdo máis adiante.

2.1. O *Inquérito Lingüístico Boléo (ILB)*

Esta denominación abrangue un heteroxéneo grupo de materiais dialectais que foron recollidos por iniciativa de Manuel de Paiva Boléo, profesor da Universidade de Coimbra, onde aínda se conservan, inéditos, hoxe en día. Boléo constatou o enorme atraso dos traballos xeolingüísticos en Portugal, que era un ermo fronte ó agromar de grandes empresas nos países do seu redor nas primeiras décadas do século: o *ALF* en Francia, o *AIS* e o *ALI* en Italia, o *ALC* en Cataluña, o *ALR-I* e *ALR-II* en Romanía, etc. Ademais, o Centro de Estudos Históricos de Menéndez Pidal tamén encetara as tarefas do *ALPI*, que incluía na súa rede puntos portugueses, que ían ser analizados, elaborados e editados en España, sen que Portugal estivese aínda a preparar un atlas de seu. Vista esta situación, Boléo decidiu emprender uns traballos preparatorios que abrisen as portas a un futuro atlas lingüístico portugués.

¹ Véxase, por exemplo, a recente síntese de Segura (2013: 88-105 e 137-142).

Con ese obxectivo, Boléo redactou un cuestionario de 550 preguntas, moitas delas con enfoque etnográfico e de resposta aberta, que enviou desde 1942 a párrocos e mestres de ensino primario, tanto nas cidades coma no rural. Progresivamente, foi ampliando o cuestionario, ata chegar ós 783 ítems na última edición. Tamén diversificou os métodos de recolla dos materiais, pois enviou a numerosos alumnos a facer enquisas sobre o terreo co cuestionario do *ILB*, ben como traballo de curso, ben como base para unha tese de licenciatura; todos eses datos pasaron ó arquivo do *ILB*, que a finais dos anos setenta, momento de clausura desa liña de investigación, contaba con máis de 3000 enquisas.

As localidades investigadas para o *ILB* conforman unha rede de puntos de elevadísima densidade, inimaxinable noutras empresas xeolingüísticas, que proporcionaría interesantísimos achados lingüísticos, de non ser por diferentes circunstancias que condicionan o acceso e aproveitamento dos materiais. A diferenza do que acontece cos atlas lingüísticos, os informantes teñen un perfil sociolingüístico moi heteroxéneo e os enquisadores non recibiron formación especializada nin teñen un criterio harmonizado. Ademais, a consulta do *ILB* non é fácil, xa que non existe copia dixital dos cadernos, o que implica que é necesario desprazarse a Coimbra para examinar uns materiais cuxa supervivencia está a mester de ratos, incendios e do natural paso do tempo, que xa degradou algúns exemplares.

Á vista desta situación, non estraña que fosen esencialmente investigadores ligados á universidade de Coimbra os que desenvolveron traballos baseados nos materiais do *ILB*. Ademais do propio Boléo, que se fundou neses datos para elaborar, en colaboración cunha discípula, o *Mapa dos dialectos e falares de Portugal continental* (Boléo / Silva 1971). Desde a perspectiva do léxico, cómpre pór en destaque o artigo «Geographie Linguistique et expressivisme phonétique: les noms de la balançaire en portugais», de Karl Jaberg, un dos promotores do AIS, escollido, significativamente, para abrir o primeiro volume da Revista Portuguesa de Filología. Os cadernos do *ILB* tamén serviran para cubrir a área portuguesa de dúas teses de doutoramento da escola coimbrá, a de Herculano de Carvalho sobre os sistemas de debulla na Península Ibérica e a de Maria José de Moura Santos sobre a fabricación de queixo na Romanía². Finalmente, hai que referir varios traballos de Gunther Hammermüller, lector en Portugal durante moitos anos, que analizan

² A autora é ben coñecida nos estudos contrastivos galego-portugueses pola súa monumental tese de licenciatura, *Os falares fronteirizos de Trás-os-Montes* (vid. Álvarez Pérez 2013b).

diferentes campos lexicais e tamén cuestións pragmáticas (denominacións das comidas, designacións de insectos, fórmulas de saúde e tratamento, etc.).

Atendendo ó tema deste volume, hai que referir o traballo «O interese do material do I.L.B. para o estudo dos falares da fronteira galego-portuguesa», presentado por Manuel de Paiva Boléo no famoso coloquio de Tréveris de 1980, organizado en honra de Piel. Boléo examinou a vitalidade e distribución nos territorios portugueses de Entre-Douro e Minho de diferentes formas lexicais que tamén existen no galego, de acordo coas informacións que obtivo en diferentes dicionarios galegos e no léxico da comarca compostelá elaborado por Constantino García. A parte central do estudo conságrase ás denominacións dos cogomelos, representadas no mapa que se reproduce na figura 1, mais tamén se proporcionan datos sobre a vitalidade dos tipos lexicais *engaço/ingaçolangaço*, *cortinha* e *manle*.

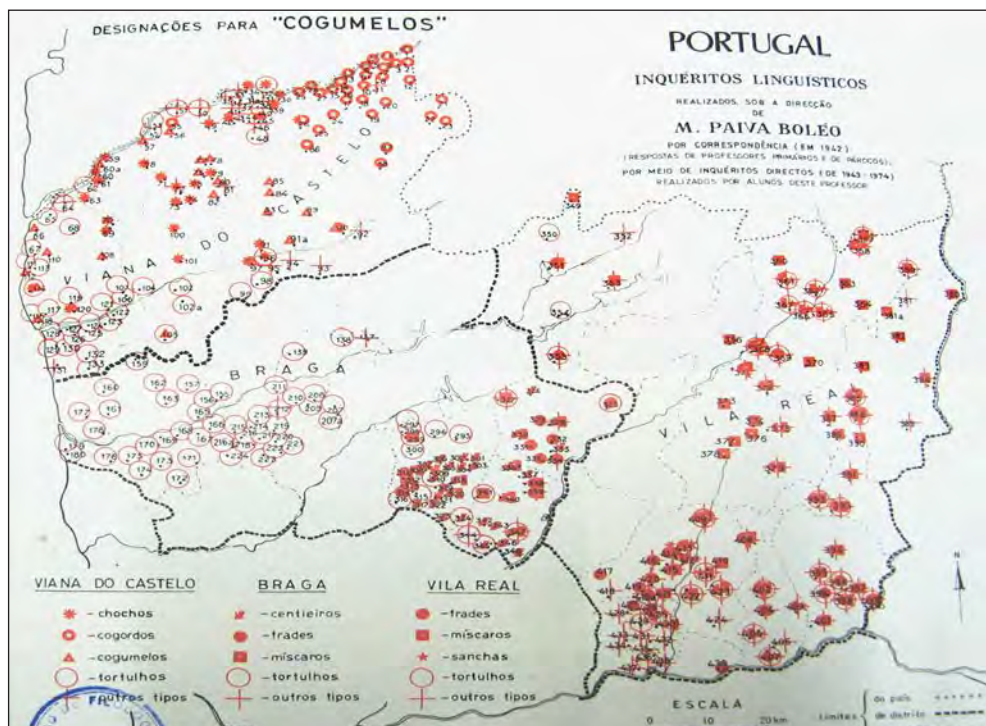


Figura 1. Mapa que representa designacións dos cogomelos recollidas nas enquisas do *ILB* nunha área que se corresponde, *grosso modo*, cos actuais distritos de Braga, Porto, Viana do Castelo e Vila Real. Extraído de Boléo (1982).

2.2. O *Atlas Lingüístico de la Península Ibérica (ALPI)*

Após moitos anos de total esquecemento, nos últimos quince anos agromaron os estudos sobre o proceso de elaboración do *ALPI* e incluso botou a andar un proxecto para a edición dixital dos seus materiais, aínda inéditos coa excepción dos poucos mapas publicados no único volume da obra que veu a luz, en 1962. Por razóns de espazo, remito a esa abundante bibliografía para obter máis información sobre a planificación e desenvolvemento desa malograda empresa xeolingüística, especialmente a Pedrazuela (2005), Ricós (2007) e Cortés Carreres / García Perales (2009).

Recentemente, no ronsel do referido proxecto de publicación do *ALPI*, apareceron varias contribucións que empregan os seus materiais inéditos para realizar análises lexicais, tanto do territorio galego coma da franxa occidental da Península Ibérica no seu conxunto³. Exporei a seguir algunhas consideracións sobre as especiais circunstancias dos materiais do *ALPI* que aconsellan gran precaución no manexo dos seus datos e prudencia na interpretación dos resultados, especialmente no que respecta a pescudas transfronteirizas entre galego e portugués.

2.2.1. *A cronoloxía dos materiais do ALPI*

Mentres que o territorio galego foi explorado na década de 30 do século xx, só 15 puntos portugueses foron investigados antes da Guerra Civil española. As enquisas no resto de localidades da rede leváronse a cabo nos anos 50, isto é, con dúas décadas de diferenza. Hai, por tanto, unha clara heteroxeneidade na cronoloxía dos datos, que pode resultar en que algunhas discrepancias que se interpretarían como diatópicas, realmente teñan que ser explicadas como mudanzas diacrónicas. Incomprensiblemente, varios traballos de análise dos materiais do *ALPI* mesturan datos das dúas etapas sen advertir o lector desta circunstancia, a pesar das implicacións que puidesen existir. Polo contrario, non só debiera haber unha referencia explícita á diferente cronoloxía das enquisas, como tamén algún intento de análise estratigráfica, para tentar determinar se realmente hai diferenzas entre

³ Entre elas: Mouzo (2008, 2008b, 2012a, 2012b), Rodríguez Lorenzo (2008a, 2008b), Saramago (2012) e Sousa (2010).

as dúas faixas de datos, unha información esencial para futuras investigacións neste campo.

De feito, existiu unha intensa discusión entre os membros do equipo do *ALPI* sobre se cumpría manter as enquisas feitas en Portugal durante 1936, se tiñan que ser marcadas claramente para diferencialas das outras ou, incluso, se conviña eliminalas. Foi Cintra o maior defensor desta última opción, tal e como manifestaba a Menéndez Pidal nunha carta de novembro de 1953 (Cortés Carreres / García Perales 2009: 255-256). Case un ano máis tarde, Aníbal Otero, o compañeiro de traballos de Cintra, con quen tivo unha tormentosa relación, protesta nunha epístola a Rodríguez Castellano contra as intrigas do filólogo portugués para eliminar esas enquisas (Cortés Carreres / García Perales 2009: 261-262).

2.2.2. *Os perfís dos investigadores*

O cuestionario fonético do *ALPI* foi investigado e transcrito por unha única persoa en Portugal, Aníbal Otero⁴. No entanto, o cuestionario de vocabulario (caderno IIE) foi pescudado por Armando Nobre de Gusmão nos anos trinta, mentres que nos anos cincuenta case todas as localidades foran investigadas por Lindley Cintra, agás media ducia de puntos (216, 236, 237, 249, 263 e 267), que foran explorados en solitario por Otero, xa que Cintra estivera ausente, mormente por causa da enfermidade de seu pai. Hai xa, por tanto, diversidade de enquisadores dentro do mesmo caderno, e iso pode abrir a porta á heteroxeñidade dos datos.

É ben coñecida a existencia dunha forte rivalidade entre Aníbal Otero e Luís F. Lindley Cintra. O epistolario cruzado entre diferentes membros do *ALPI* permite achegarse de primeira man a esta polémica, sexa a través das cartas escritas por Otero e Cintra, que expresan queixas e lamentos en primeira persoa, sexa nas epístolas doutros membros do equipo, que reflexionan sobre toda esta tensión acumulada no seo do *ALPI* e o mellor modo de resolvela (Cortés Carreres / García Perales 2009: 257-308). Aínda que a discrepancia máis coñecida entre eles é a da existencia, ou non, de ditongación de vogais medias en sílaba tónica (*cabieça*, e non *cabeça*), as diferenzas tamén existiron noutros aspectos, entre eles a

⁴ Excepto en Rio de Onor (punto 221), de adscrición lingüística asturleonese, que foi investigado por Espinosa e Otero antes da Guerra.

recolla de léxico dialectal. Otero chamou a atención sobre o escaso coñecemento que tiña Cintra dos campos lexicais investigados: «Él es un lisboeta que no tiene conocimiento alguno de las cosas del campo ni del léxico rural» (Cortés Carreres / García Perales 2009: 257). Tamén se lamenta Otero de que Cintra non tomaba o tempo preciso para as enquisas, senón que exercía presión sobre o informante para obter unha resposta rápida e incluso chegaba a suxerirlle, e facer que aceptase, formas que eran designacións para outro concepto (Cortés Carreres / García Perales 2009: 291-292). É escusado dicir que Cintra non partillaba esas acusacións de Otero, senón que atribuíu as súas discordancias ó autoritarismo do filólogo galego, moi reticente ó traballo en equipo (Cortés Carreres / García Perales 2009: 282-283).

Con independencia da maior ou menor fiabilidade que se queira atribuír ás palabras de Otero, sería oportuno que as investigacións sobre léxico dialectal que empreguen os materiais do *ALPI* fixesen algunha cata para tentar ver se existen diferenzas entre os enquisadores no tratamento do vocabulario, especialmente no que respecta ás especificidades do léxico rural.

2.2.3. *A densidade da rede de puntos do ALPI*

O *ALPI* concibiuse, como outras obras coetáneas que estaban aparecendo ou proxectándose por toda Europa, como un atlas lingüístico de gran dominio que abrangía toda a Península Ibérica de fala románica, as Baleares e mesmo uns puntos no Rosellón francés. O que se procuraba era, por tanto, unha visión de conxunto da área examinada que definise as grandes liñas e mesmo as características dos principais dominios, mais sen ter unha visión pormenorizada do territorio. Isto ten que terse moi en conta á hora de empregar os materiais do *ALPI* para a análise da variación interna en dominios lingüísticos particulares como o galego e o portugués, pois a densidade da rede do *ALPI* resulta ser, moitas veces, insuficiente para proporcionar unha imaxe realista desas áreas, como exemplifícarei a seguir.

A caracterización lexical do portugués europeo máis difundida é, seguramente, a elaborada por Cintra (1962), que nin sequera emprega todos os datos do *ALPI*, senón só aqueles puntos enquisados directamente por el, polo que a rede aínda mingua máis. De feito, no seu propio artigo sinala explicitamente que unha rede

tan reducida só podía permitir «uma localización e delimitación aproximada das áreas dos varios tipos lexicais» e que se corría o perigo de que as respostas minoritarias quedasen ocultas baixo designacións máis frecuentes: «[quando existe um] grande número de tipos vocabulares, não é impossível que deixe escapar entre as suas malhas um ou mais de entre eles ou que deixe de assinalar uma área pouco extensa de determinada designação».

A análise contrastiva dos mapas de Cintra cos datos inéditos do *ALEPG* (Álvarez / Saramago 2012) demostra que os seus temores eran fundados; pódese ver un exemplo na figura 2, que estuda as designacións portuguesas para o soro, a parte líquida que queda despois de callar o queixo.

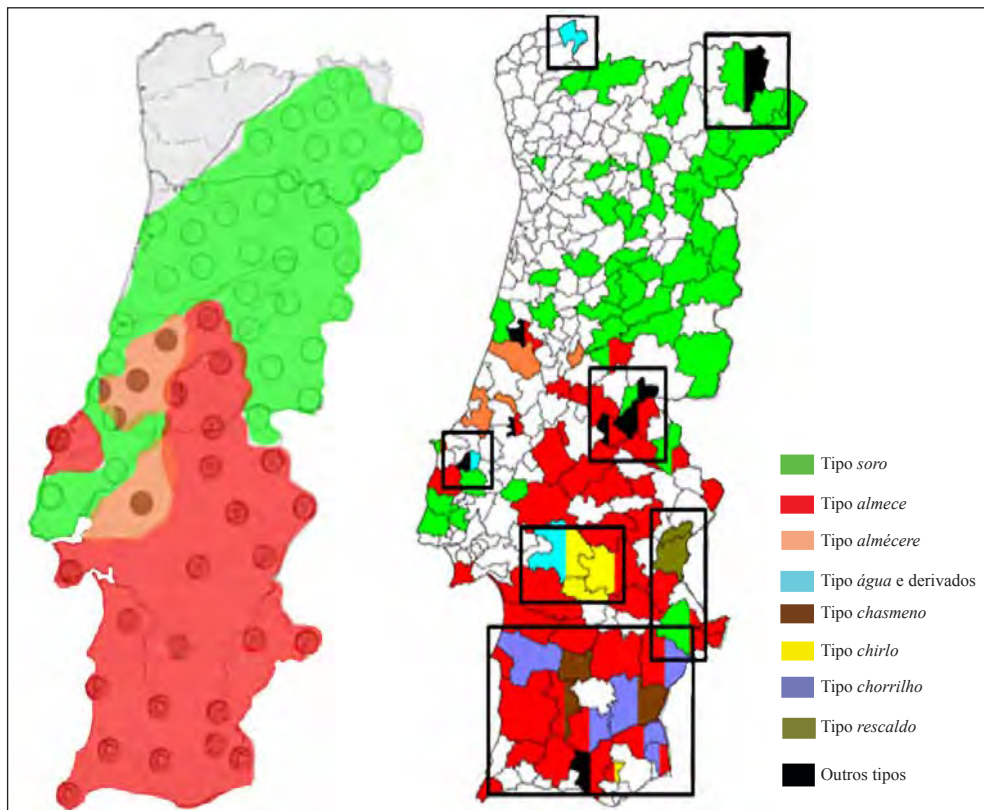


Figura 2. Designacións para o concepto 'soro do queixo' en Portugal continental. Á esquerda, o mapa publicado en Cintra (1962), con engadido de cores, para unha mellor visualización. Á dereita, unha adaptación do mapa publicado en Álvarez / Saramago (2012) con materiais inéditos do *ALEPG*.

Cintra presenta un mapa cunha clara bipartición do territorio portugués entre a forma de orixe latina *soro* e diferentes variantes dunha forma árábica, o *almece*. Non obstante, o exame dos datos do *ALEPG* revela que existen moitas máis designacións, especialmente no sur de Portugal, a zona onde a rede do *ALPI* é máis fraca e que, seguramente polo seu carácter de lingua substitutiva, é máis aberta a innovacións. Recupéranse nos materiais do *ALEPG* formas como *chasmeno*, *chibio*, *chirlo*, *chorrillo* ou *rescaldo*, que non aparecen nos materiais de Cintra e non son, precisamente, testemuños illados, senón que presentan áreas ben compactas. Tamén aparece algún exemplo de conservación de *soro* nunha área meridional, onde estaría extinto segundo Cintra. Estas ausencias poden ter implicacións na análise contrastiva galego-portuguesa, tal e como demostran, sen ir máis lonxe, as respostas do tipo *água* e derivados, marcadas en azul claro no mapa da dereita da figura 2. Segundo constatan Dubert e Sousa (2002), hai numerosos testemuños en Galicia, un deles moi próximo ó punto do distrito de Viana do Castelo onde se recolleu esa resposta nos materiais do *ALEPG*; en consecuencia, para este tipo lexical, e xogando co título deste traballo, existiría continuidade segundo os datos do *ALEPG* e discontinuidade segundo o *ALPI*.

Para pechar este apartado, examinarei como se plasman algunhas insuficiencias do *ALPI* nun traballo recente (Negro 2012) que emprega esa fonte para facer un estudo contrastivo das designacións para a úvula en galego e portugués. Véxase a figura 3. Entre os tipos designativos analizados están numerosos derivados da forma *campá*, pois *campainha* é unha resposta moi frecuente en portugués, aínda que escasa en galego (mormente, baixo o castelanismo *campanilla*); pois ben, os puntos *CB1* e *Pl3* do *ALEPG* enriquecen o panorama dialectal con dúas variantes semánticas (*badalo*, *badalinho*) que non aparecen noutros materiais. Os tipos *gorgomilho* e *gorgomilo* presentan unha distribución irregular no *ALPI*, xa que só aparecen 5 resultados no terzo meridional lusitano, irregularmente distribuída, sen representación na costa occidental nin no sur do dominio. Porén, o *ALEPG*, de rede máis densa, ofrece unha fotografía moi diferente: 18 dos 26 puntos de enquisa nesa zona coñecen esa resposta, repartida nunha área compacta. Finalmente, as enquisas do *ALEPG* en Moledo (punto *VCI*) confirman que a forma *pingallo*, moi frecuente na provincia de Pontevedra e case descoñecida en Portugal, segue viva nesa localidade fronteiriza en 1977, máis de catro décadas despois das enquisas de Gusmão e Otero.

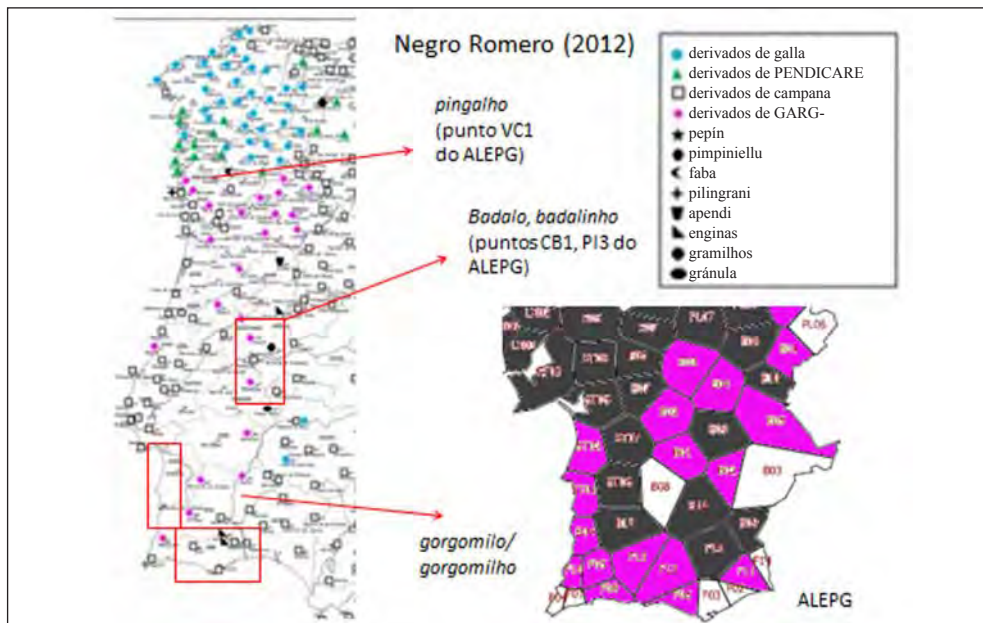


Figura 3. Mapa de 'úvula' obtido por Negro (2012) a partir dos materiais do ALPI, complementado con algunhas informacións procedentes dos cadernos inéditos do ALEPG.

2.3. Atlas Lingüístico-Etnográfico de Portugal e da Galiza (ALEPG)

Como sinaléi no punto 2.1., os investigadores portugueses levaban tempo coa idea de realizar un atlas lingüístico portugués, que, no entanto, nunca chegaba a materializarse. En 1957 presentouse un bosquexo (Boléo *et alii* 1960) que non botou a andar ata 1970, con numerosas diferenzas respecto do plano inicial: a universidade de Coimbra desvinculouse da obra, abandonouse a idea do enquisador único (ou equipos con reparto territorial), optouse por unha rede menor cós 300-350 puntos de enquisa inicialmente planificados e, por último, renunciouse a investigar Galicia, que xa ía ter un atlas de seu. A súa rede de enquisas está constituída por 212 puntos, distribuídos do seguinte modo: 176 no territorio continental portugués, 17 no arquipélago dos Azores, 7 no arquipélago da Madeira e 12 en zonas fronteirizas de España, entre os que cabe sinalar 3 localidades galegas (Goián, Torneiros e Oímbra), un punto lindeiro (Hermisende) e a localidade de San Martín de Trevejo, que algúns dialectólogos aproximan ós falares galegos. Pódense consultar máis detalles sobre a obra en Saramago (2006).

As enquisas sobre o terreo comezaron en 1974, como as do *Atlas Lingüístico Galego (ALGa)*, mais cunha metodoloxía diferente. As enquisas eran gravadas sistematicamente e inda que houbera transcripción no local, a definitiva faise no gabinete. Aínda que esta decisión permite facer un levantamento máis exhaustivo do vocabulario e facer unha descrición fonético-fonolóxica máis meditada, por outra banda demora os traballos. A lentitude das investigacións, diversos problemas económicos e organizativos e a necesidade de preservar un patrimonio que xa estaba esmorecendo obrigaron, nos inicios dos anos 90 do século pasado, a reducir o tamaño do cuestionario, para pasar a enquisar as partes do cuestionario con máis peso etnográfico (agricultura, apeiros, fabricación do pan, etc.). Os traballos de campo do *ALEPG* remataron en 2004, sen que estea previsto realizar novas enquisas para completar a parte do cuestionario que non se preguntou. Así sendo, os materiais do atlas portugués presentan unha notable heteroxeneidade interna que dificulta as comparacións dos seus datos cos do atlas galego, xa que apenas un terzo da rede (69 puntos) foi investigado co cuestionario completo, polo que coñece respostas para conceptos tan comúns como as partes do corpo ou os fenómenos meteorolóxicos, entre moitos outros.

No momento de redactar estas liñas (xaneiro de 2014), aínda quedan varios cuestionarios por transcribir. Aínda que os restantes xa foron introducidos nunha base de datos, os traballos de edición do atlas en si están aínda lonxe, o que condiciona de modo notable o acceso da comunidade científica a eses materiais.

3. FONTES GALEGAS E PORTUGUESAS PARA O ESTUDO DO LÉXICO DIALECTAL

Da situación anterior dedúcese a urxencia de contar con fontes alternativas para o coñecemento do léxico dialectal portugués. Non obstante, eses recursos non deben entenderse como simples substitutos dos atlas lingüísticos, pois inda que é verdade que estas empresas xeolingüísticas son moi útiles para o investigador pola súa exhaustividade e regularidade metodolóxica, outras fontes dialectais son moi útiles para complementar e ás veces matizar os resultados dos atlas, como se tratará de demostrar a seguir.

3.1. Monografías e teses de fala

Tanto en Galicia coma en Portugal contamos cunha gran diversidade de estudos dialectais. Moitos deles foron presentados como traballos académicos (teses de licenciatura, mestrado ou doutoramento) que tiñan como obxectivo a descrición lingüística –normalmente, tamén a etnográfica– dunha localidade ou territorio pequeno. Outras obras foron traballos dunha vida que en nada desmerecen os produtos vindos da Academia, como o exemplar *Vocabulario de San Jorge de Piquín* redactado polo mencionado Aníbal Otero desde 1941. Tamén contamos con monografías e artigos etnolingüísticos e onomasiolóxicos que examinan as designacións asociadas a numerosos conceptos (apeiros, aparellos de pesca, instrumentos de debulla, etc.) en Galicia, Portugal ou ambos os dous territorios.

Os dous principais problemas son a catalogación destes recursos dispersos e o acceso ós textos, sobre todo no caso das obras inéditas. Desenvolverei o segundo problema na sección 3.2. Canto ó primeiro, teño que sinalar que na parte galega a cuestión está resolta de modo brillante pola *Bibliografía Informatizada da Lingua Galega* (<http://www.cirp.es/bdo/bil/bilega.html>) dirixida por García Gondar. Do lado portugués, a cuestión está máis complicada. En 1976 apareceu a *Bibliografía dialectal galego-portuguesa*, elaborada polo Centro de Linguística das Universidades de Lisboa, que dá conta da produción creada ata o momento; mais para etapas posteriores contamos só coa *Bibliografía de Linguística Portuguesa* (<http://clunl.fch.unl.pt/bilp/>), unha ferramenta que, aínda que mellorou moito nos últimos tempos, nin é exhaustiva nin se pode consultar axilmente.

Darei agora un exemplo da utilidade destas fontes para a análise contrastiva entre léxico dialectal galego e portugués. Segundo consta nos materiais inéditos do ALEPG, o vexetal denominado *Lactuca sativa* na terminoloxía linneana recibe o nome de *alface* en todo Portugal continental, agás nunha quincena de puntos do centro e norte, onde se prefire a forma *salada*. Este último tipo (coa variante *ensalada*) aparece con frecuencia no ALGa, mais a maioría das respostas son do tipo *leituga*, con diferentes variantes. Só no punto O-31, a aldea de Bubaces, no concello ourensán de Lobios, a oito quilómetros da raia, aparece unha forma *alfacia*, equivalente ó tipo maioritario portugués.

En principio, un investigador da continuidade lexical transfronteiriza non lle prestaría atención a este caso, xa que hai apenas unha ocorrencia esporádica.

Agora ben, o exame doutras fontes fai mudar a perspectiva. O exhaustivo traballo de Schneider (1938) sobre a Limia Baixa xa sinalaba unha resposta *alfaza* na zona. Unha consulta no meritorio *Dicionario de dicionarios* dirixido por Antón Santamarina revela que o Padre Sobreira, monxe bieito da segunda metade do século XVIII, documentou nos seus escritos lexicográficos as formas *alfácer*, *alfacia* e mais *alfaza*, que localizou en Tui, Ribadavia e no Suído. Alguén podería pensar que se trataba de arcaísmos que non sobreviviron o paso do tempo, mais o certo é que Rosario Álvarez rexistrou este termo en Ramirás durante a pescuda para a súa tese de licenciatura (García 1985). E outro crego, o irmán paúl Elixio Rivas, documentou na súa obra *Frampas III*, ápub Santamarina 2006, a forma *alfaza* en varios lugares da provincia: «Se oye desde A Merca, por Ramirás hasta Arnoia y Quilmelas de Rairiz de Veiga, Our».

A figura 4 demostra de modo claro que a situación cambiou radicalmente coa axuda dos materiais dialectais que complementan os atlas lingüísticos. De termos un único rexistro, case sobre a liña de fronteira, que se podería desbotar como ocorrencia esporádica, pasamos a observar unha área perfectamente definida no SO ourensán.



Figura 4. Vitalidade do tipo lexical *alface*. O punto negro representa as enquisas do ALGa nos anos 70 do s. XII; os puntos vermellos, os testemuños sinalados por Sobreira (s. XVIII); o punto azul, a enquisa de R. Álvarez en Ramirás (1974); finalmente, o amarelo abrangue a área delimitada por Elixio Rivas (último terzo do s. XX).

3.2. O Tesouro do léxico patrimonial galego e portugués⁵

Este proxecto botou a andar en 2009 da man do Instituto da Lingua Galega, que lidera un consorcio internacional no que participan varias universidades brasileiras e portuguesas. Esta iniciativa nace das circunstancias expostas anteriormente: o material dialectal galego e portugués está disperso, unha boa parte non é facilmente accesible para os investigadores e hai incluso obras en malas condicións de conservación que poden desaparecer nos próximos anos. O obxectivo do *Tesouro* é crear un corpus dixital que reúna o vocabulario existente en calquera tipo de fonte con localización xeográfica, isto é, que indique en que localidade ou zona se documentou cada palabra.

Na súa primeira fase, o corpus fundamental da ferramenta (<http://ilg.usc.es/Tesouro>) está integrado por máis dun cento de monografía etnolingüísticas presentadas como teses de licenciatura, mestrado ou doutoramento (*teses de fala*) que recollen o léxico de determinadas localidades ou territorios galegos, portugueses ou brasileiros; en fases posteriores está previsto diversificar a tipoloxía de fontes incluídas: bases de datos inéditas de atlas lingüísticos, recollas dialectais de todo tipo, artigos onomasiolóxicos, etc.

A edición dos materiais respecta a grafía orixinal fornecida polos autores dos traballos e as indicacións fonéticas, cando existen. Tamén se manteñen as definicións orixinais fornecidas na obra e as informacións adicionais que alí consten (etimoloxía, bibliografía, información etnográfica sobre o concepto, etc.) Agora ben, para facilitar a consulta dos materiais respectando a diversidade gráfica, todas as variantes foron lematizadas, polo que o usuario pode facer a busca por variante ou por lema, segundo as súas necesidades. Tamén se creou unha árbore semántica, con 12 grandes tipos e posteriores subdivisións dentro de cada un deles, que permitiu asignar un clasificador semántico a cada variante. Deste modo, o usuario poderá recuperar vocabulario agrupado por campos lexicais (embarcacións e artes de pesca, partes do carro, nomes de animais ou plantas, etc.). Esta innovadora funcionalidade será un importantísimo avance para os estudos lexicais e tamén para a investigación etnográfica (a este último respecto, cómpre manifestar que o *Tesouro* tamén reproduce as fotografías e deseños incluídos nas obras individuais).

⁵ Por razóns de espazo, limitome a dar conta da existencia deste proxecto e ofrecer unha descrición sucinta. Pódense consultar máis detalles en Álvarez Blanco *et alii* (2009) e Álvarez / Sousa (2013).

3.3. Enquisas dos estudantes de Lingüística Románica

Os estudantes da cátedra de Lingüística Románica da Universidade de Santiago de Compostela, rexentada por Constantino García, tiveron que facer, en diferentes ocasións, traballo de campo nalgunha localidade galega para recoller vocabulario dun determinado campo semántico. Os alumnos recibían uns cuestionarios cun número significativo de preguntas (entre cen e duascentas) brevemente enunciadas en castelán acompañadas dunhas posibles respostas citadas entre parénteses; ó lado, os alumnos anotaban a forma recollida en cada punto, con grafía ordinaria.

As fichas recollidas consérvanse no Instituto da Lingua Galega, sen que houbera unha explotación sistemática deses materiais. A fiabilidade dos traballos de campo dos alumnos é sempre unha cuestión aberta ó debate, da que non escapan outras empresas xeolingüísticas, como as enquisas por correspondencia, ás que sempre se lle bota en cara a falta de adestramento específico dos enquisadores e a carencia de unificación metodolóxica. É verdade que nalgunhas enquisas aparecen respostas dubidosas que deixan translucir unha metodoloxía defectuosa (suxerir unha resposta ó informante, mala audición da forma, deficiente comprensión do concepto que se tiña que inquirir, etc.). Chegáronme a referir, incluso, casos de picaresca dalgúns estudantes que facían o *traballo de campo* nas últimas bancadas das aulas, fose apoiados na propia imaxinación, fose recompilando unha antoloxía do vocabulario colectado polos compañeiros.

Trátase, por tanto, dunha fonte problemática, que ten outros inconvenientes adicionais, como a heteroxénea densidade da súa rede de puntos, xa que as enquisas tenden a concentrarse nos arredores de Santiago de Compostela e na periferia das principais cidades e vilas galegas, as zonas máis accesibles para os estudantes. Non obstante, coido que estes materiais teñen un bo potencial para seren empregados como fonte para a análise do léxico galego, sexa en solitario, sexa como complemento do *ALGa* ou outras fontes máis estruturadas. Farei unha demostración con 216 enquisas realizadas entre marzo e abril de 1969 que preguntaran as designacións para a columna vertebral da vaca⁶.

⁶ Para máis información sobre este campo lexical e sobre as formas aquí comentadas, véxase Álvarez Pérez (2010: 143-173).

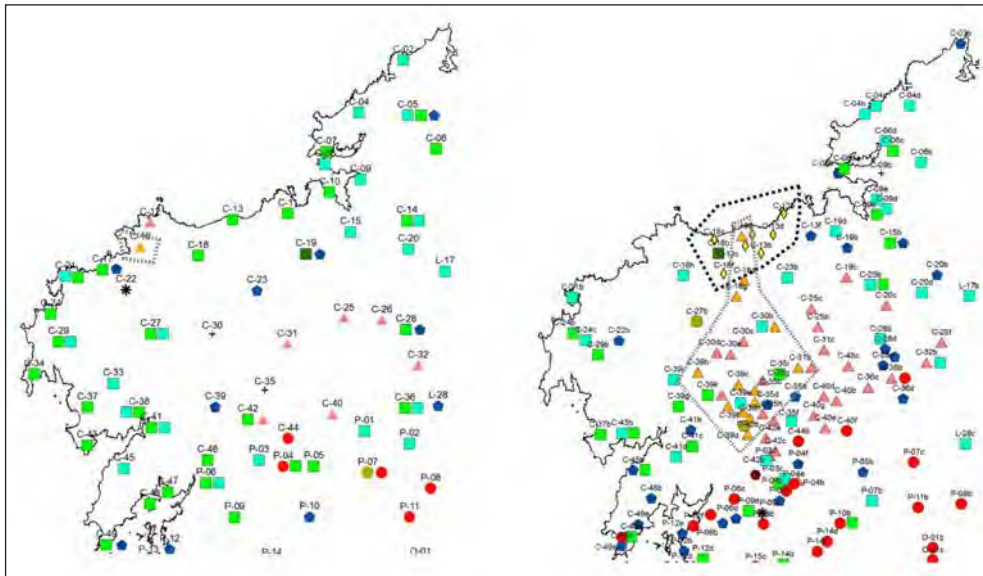


Figura 5. Designacións para o espiñazo da vaca recollidas na pregunta 1542 do *ALGa* (á esquerda) e na pregunta 25 das enquisas de estudantes de Lingüística Románica.

A figura 5 ofrece unha visión de detalle do NO de Galicia. Nas enquisas do *ALGa*, o centro da provincia da Coruña presenta unha área compacta de respostas creadas sobre o substantivo *aro* (*aro do lombo*, *arelo*, *arelo do lombo*), que se representan cun triángulo rosa no mapa. Ó noroeste desa zona, no punto C-16, o triángulo laranxa simboliza unha forma illada *aranquelo*. Non obstante, as enquisas de estudantes, que contan cunha elevada densidade nese territorio, demostran claramente que non se trata dunha designación esporádica, xa que se recollen 4 ocorrencias de *aranquelo*, 7 rexistros de *aranguelo* e 1 de *aranguela* (a forma base, desde a que se produce un enxordecemento *ng > nk* típico de zonas de *gheada*) e 4 casos dunha variante *arambelo*. No mesmo mapa observamos outro caso tamén interesante. En seis enquisas de estudantes aparece unha forma *arazón*, representada cun rombo amarelo, perfectamente delimitada nunha área compacta e ben definida entre Carballo e A Coruña, e confirmada no vocabulario dunha tese sobre a fala de Razo (García 1985). En cambio, o *ALGa*, cunha rede de puntos menos densa, deixa escapar esas designacións.

Aínda que, por razóns de espazo, non sexa posible reproducir un exemplo da utilización destas enquisas en investigacións sobre a continuidade lexical entre galego e portugués, o caso presentado nas liñas anteriores deixa ver ás claras o interese de contar con fontes cunha rede densa que poida apañar maior número de designacións cós atlas lingüísticos, para poder ter unha imaxe máis exhaustiva e realista de cada territorio sobre a que establecer comparacións.

3.4. Tamén hai léxico dialectal no *Facebook*?

Mesmo utilidades que no imaxinario popular están tan afastadas da idea de traballo científico (ou, simplemente, de calquera tipo de traballo), como é o caso do *Facebook*, poden empregarse para investigación e divulgación do léxico dialectal, un eido que non vai unido inexorablemente a vellos libros cheos de po ou a cuestionarios inéditos de atlas arrombados nalgún armario.

Unha iniciativa digna de mención é o proxecto *Palabras de Noso* do equipo de normalización e dinamización lingüística do CPI de Navia de Suarna (<https://www.facebook.com/groups/117035061642556>), que proxecta no mundo virtual un traballo que remonta ó curso 2008/2009. O alumnado (e, en menor medida, outros membros da comunidade educativa) do centro, que ten como área de influencia a zona dos Ancares, Terra de Burón, Valdeferreiros e Ibias, recolle palabras e expresións do léxico tradicional, que se anotan xunto coa súa definición, un exemplo de uso e a indicación da localidade onde se apañou. Esa información anótase nun encerado, que é fotografado e publicado no grupo do *Facebook* (nos primeiros tempos puñan apenas o texto, mais estoutro procedemento é máis visual); un exemplo, do día 4 de outubro de 2013:

CAPELO = cogomelo.

«Xa pronto poderemos ir apañar capelos que estamos no tempo deles»

VILAQUINTE

Unha vantaxe evidente do uso do *Facebook* é a multiplicación do impacto. De ser unha iniciativa local, pasamos a poder chegar a calquera parte do mundo. No momento de escribir estas liñas (febreiro de 2014), o grupo ten 687 membros, notificados automaticamente cada vez que hai unha actualización, aínda que a

páxina é de acceso aberto, polo que calquera usuario da rede social pode consúltalo libremente sen necesidade de adherir como membro. A maior difusión pode servir como aliciente para unha maior implicación do alumnado, que pode ver como os seus achados aparecen na internet, unha rede que para eles xa forma parte da vida cotiá.

Outra utilidade moi importante deste sistema é a posibilidade de establecer unha reflexión crítica sobre a variación dialectal e de recibir *feedback* dos lectores. De feito, case todas as entradas teñen comentarios, onde os membros do grupo sinalan que unha determinada forma existe noutras localidades, verifican se se trata dun termo xa presente no *Dicionario dos dicionarios* (ou en vocabularios con forte presenza de léxico dialectal, como <http://www.estraviz.org>), propoñen formas relacionadas ou achegan matices de significado, etc.

3.5. Continuidade no léxico dialectal vs. continuidade no léxico estándar

Como non podería ser doutro modo, os reiterados debates sobre a relación entre galego e portugués e sobre a constitución do léxico estándar do galego tamén están presentes en certo modo á hora de analizar a continuidade dialectal (isto é, na «lingua real») entre galego e portugués. Presentarei rapidamente dous exemplos.

Tamén no *Facebook* existe o grupo *Eu também ouvi aquele 'LUSISMO' na GALIZA* (<https://www.facebook.com/groups/134533090052915>). Os usuarios publican formas patrimoniais galegas que tamén están presentes no portugués e que non aparecen nos dicionarios normativos do galego ou que a maioría da comunidade lingüística considera como lusismo, forma allea ó galego. Un exemplo de entrada pode ser a publicada por un membro do grupo o día 1 de novembro de 2013:

Hoje escutei uma boa, minha nai disse «Cae como a coriscos» referindo-se à chuva. Acto seguido, reparou e disse «Uff a de tempo que fazia que nom usava essa palavra» e logo perguntou-lhe a meu pai «ti sabes o que som os coriscos nom?» E meu pai «Claro que si», logo perguntou-me a mim, e «Nem ideia». Busquei na internet e não vem na RAG como já suponha, e sim no português... Enésima prova do erro de separar artificialmente o galego do português, mas também da perda de palavras com o passo dos anos, incluso entre a gente maior.

Con todo, unha rápida cata nas publicacións do grupo revela un escaso coñecemento do léxico estándar fixado pola Real Academia Galega, xa que a pesar de que o usuario afirme o contrario, o *DRAG* (<http://www.realacademiagalega.org/diccionario>) si que inclúe a entrada *corisco* no seu leuario. Algo semellante acontece coa forma *torcida* publicada o 19 de outubro de 2013 e noutras publicacións: *rebanda*, *achegado* (co valor de ‘familiar’), *ervello*, etc.

Hai pouco, estaba redactando para a *opus magna* da *BILEGA* unha sinopse da ficha 18124, un traballo de João Saramago que presenta as denominacións nos materiais inéditos do *ALPI* para diferentes leguminosas no occidente da Península. No momento de revisar o texto, consultando no dicionario da RAG unha forma dubidosa, batín cun importante paradoxo. A forma *xudía* –maioritaria na parte galega do mapa que estaba describindo e totalmente aceptada na miña comunidade lingüística de falantes nativos do galego con antigüidade de varias xeracións– estaba tachada de incorrecta no vocabulario normativo galego, que remitía para unha entrada *feixón*, onde aparecía unha expresión composta *feixóns verdes* («Casulas tenras desta planta que se comen cocidas. *Xantamos feixóns verdes con chourizo e ovo cocido*»). Esta lexía composta non se documenta nas enquisas do *ALPI* en Galicia nin do *ALGa*. Do outro lado da raia, aínda que é certo que é a designación máis común dese referente en portugués⁷, resulta que no terzo norte de Portugal é bastante pouco coñecida. Estamos, por tanto, diante dun dobre paradoxo. O estándar galego rexeita a forma que ten, de lonxe, maior presenza no territorio galego; pola outra banda, existe unha continuidade galego-portuguesa na norma culta que non se dá na realidade dialectal da lingua.

4. A (DES-)CONTINUIDADE TRANSFRONTEIRIZA NOS MATERIAIS DO *ALGA* E DO *ALEPG*

Para rematar, quixera dar conta dun proxecto de xeografía lingüística que bota a andar dentro da liña de traballo presentada nesta contribución. Trátase dunha iniciativa conxunta do Centro de Lingüística da Universidade de Lisboa e do Instituto da Lingua Galega para redactar un atlas lingüístico galego-portu-

⁷ E, de feito, a expresión é a mesma noutras linguas do entorno: *green bean*, *haricot vert*, etc.

gués, interpretativo e acompañado de comentarios, que estude unha selección de arredor de 150 fenómenos fonético-fonolóxicos e morfolóxicos e designacións para diferentes conceptos. Os datos para realizar a obra proveñen dos materiais, na súa maioría inéditos, do *ALEPG* e do *ALGa*, aínda que tamén se estudará (sen cartografala) información doutras fontes. A rede deste atlas constará aproximadamente de 300 puntos; debido á diferente densidade das mallas do *ALEPG* e do *ALGa*, o primeiro incluírase na súa integridade, mentres que só se terá en conta para os mapas arredor dun terzo dos puntos do atlas galego.

Como mostra do interese que ten este enfoque contrastivo e como constatación da diversidade de pautas existentes no que respecta á (des)continuidade transfronteiriza, comentarei a seguir dous mapas elaborados con materiais inéditos do *ALEPG* e do *ALGa*. Por razóns de espazo, presentarei dous mapas xa publicados noutros traballos, a onde remito para máis información sobre a etimoloxía e motivación das respostas, así como para coñecer outras designacións existentes para os mesmos conceptos. Téñase presente que, tal e como se indicou en seccións anteriores deste capítulo, as mallas dos atlas lingüísticos deixan escapar algunhas designacións que si aparecen noutras fontes que se concentran nunha área máis limitada, polo que esta imaxe lingüística presentada nos mapas que se indican a seguir podería ser completada e matizada cun exame máis pormenorizado.

A figura 6 representa a distribución de tres tipos lexicais que designan a vaca que non está preñada; todos parten da mesma imaxe, está ‘baleira, desocupada’, xa que non hai ningunha cría no seu útero. Cada un dos tipos presenta unha pauta diferente de distribución areal. A forma *baleira* supón algo máis da metade das designacións recollidas no territorio galego, mais apenas un 5% das respostas portuguesas, que só se documentan en sete puntos do nordés (distritos de Bragança e Vila Real), mostrando unha continuidade perfecta cos resultados galegos.

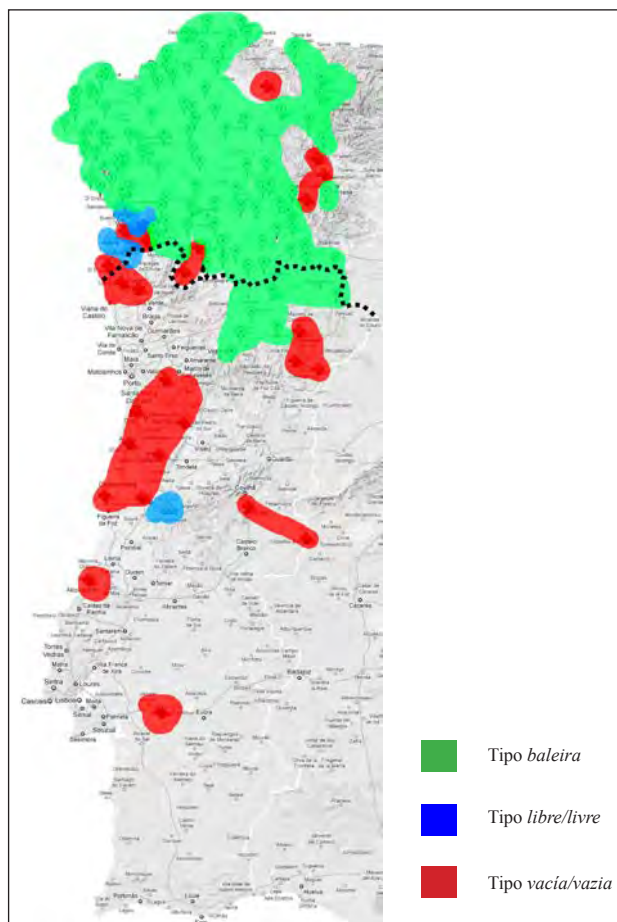


Figura 6. Designacións para a vaca que non ten cría nas redes do *ALGa* e do *ALEPG*.
Adaptado do mapa 3 de Álvarez Pérez (2010).

O caso do par *vacía/vazia* é máis complexo. A súa vitalidade é máis semellante nas dúas áreas (12% das respostas galegas e 5% das portuguesas), mais a súa distribución no que respecta á continuidade entre Galicia e Portugal é heteroxénea: hai unha clara continuidade entre as respostas do Baixo Miño galego e dous puntos do distrito de Viana do Castelo, que tampouco están demasiado afastados da Limia Baixa galega, onde tamén se rexistra esa forma; no entanto, o groso das designacións deste tipo en Portugal concéntrase entre Porto e Coimbra,

ben lonxe da liña de fronteira. Finalmente, o tipo *libre / livre* aparece en Galicia unicamente nunha zona compacta no sur da provincia de Pontevedra, tocando a raia; non obstante, nas enquisas do *ALEPG* en Portugal só se rexistra unha vez, en Coimbra, a máis de 200 km da fronteira.

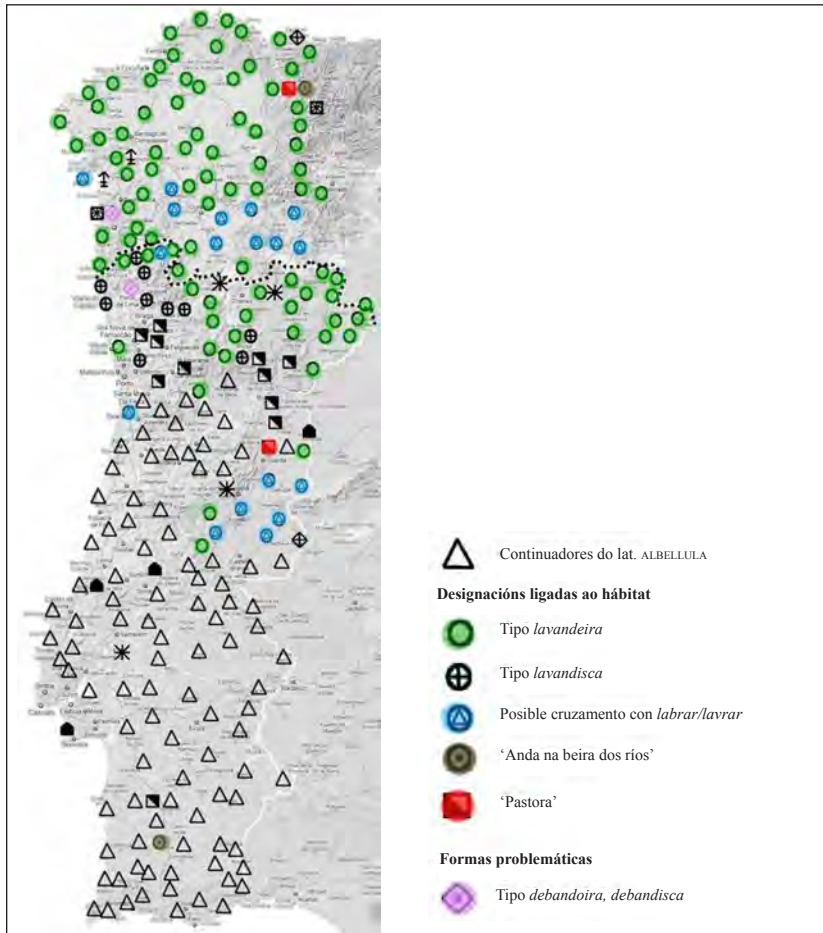


Figura 7. Designacións para a *Motacilla alba* e a *Motacilla cinerea*.
Adaptación do mapa 1 de Álvarez Pérez (2013a).

A figura 7 amosa as designacións de dúas especies de paxaro estreitamente relacionadas, a *Motacilla alba* e a *Motacilla cinerea*, aves que basean a súa alimentación en insectos e en larvas, manxares que atopan fundamentalmente en

dous sitios, á beira dos ríos e cursos de auga e na terra durante a decrúa ou outras tarefas agrícolas. Por iso, hai quen as denomine *lavandeira*, por camiñaren entre as mulleres que lavaban no río mentres move a súa característica cola, e tamén quen lles diga *pastora* ou *alindadora*, porque semella que están a acompañar os bois cando aran.

Unha ollada ó territorio portugués amosa, a primeira vista, que predominan as respostas do tipo *alvéola/arvéola* (continuadoras dun lat. ALBELLULA); mais no extremo norte, *grosso modo* da latitude de Porto para arriba, xa non existen respostas deste tipo, e tampouco as hai no territorio galego. Por súa vez, no que se refire á forma *lavandeira*, moi maioritaria en Galicia, hai unha clara continuidade co norte (máis ben, o nordés) de Portugal. Establécense, por tanto, dúas áreas ben diferenciadas no mapa, e non é a fronteira política a que as separa.

Agora ben, no que se refire a formas do tipo *labrandeira*, explicadas normalmente como un cruzamento entre a resposta *lavandeira* e o verbo *labrar*, a pauta de distribución é outra. Estas ocupan en Galicia boa parte da provincia de Ourense (agás un punto localizado na Península do Barbanza). No que respecta a Portugal, apenas teñen continuidade coas formas galegas en Castro Laboreiro, no distrito de Viana do Castelo, un punto que presenta moitas afinidades co galego na súa imaxe lingüística. Documentábase tamén nunha localidade próxima a Ovar e, de forma homoxénea, nunha zona do leste, entre Castelo Branco e Guarda, nunhas terras que xa non pertencen á área constitutiva do portugués, senón que foron repoboadas por colonos occidentais.

Por último, cómpre mencionar a resposta galega *debandeira*, que na nosa rede aparece apenas no punto P-21 (Moaña), mais que tamén se documenta noutras localidades do ALGa que quedaron fóra da nosa selección e que tamén se rexistrou nunha monografía sobre o léxico de Marín (ápod García 1985). Nun punto portugués bastante achegado a esta área aparece unha enigmática forma *debandisca*; a continuidade xeográfica suxire que poden ser formas relacionadas.

5. CONCLUSIÓNS

Os estudos contrastivos entre o léxico dialectal galego e portugués son moi escasos. Non é unha excepción, xa que tampouco abundan traballos en perspectiva

comparativa que aborden temas fonolóxicos, morfolóxicos ou sintácticos⁸. Paradoxalmente, o intenso debate sobre as relacións entre galego e portugués céntrase na comparación de linguas estándar e no confronto entre eleccións convencionais dunhas elites, especialmente no que respecta ó sistema ortográfico, unha cuestión banal, mais altamente simbólica. A lingua falada, os datos dialectais dunha e doutra banda da raia, ocupa un lugar menor; é verdade, con todo, que parte desta minorización pode deberse á escaseza de materiais primarios accesibles a toda a comunidade científica.

En particular, a información dialectolóxica sobre o territorio portugués é moi pobre. A principal fonte no que respecta ó número de enquisas, o *ILB*, nunca foi explotada de modo sistemático e, aínda hoxe, está a mercé dos ratos, trazas, lumes ou calquera outra praga apocalíptica que queira devorar uns exemplares dos que non hai copia. O *ALPI*, que se está a empregar en varios traballos, é unha fonte bastante pobre para a análise de dominios lingüísticos específicos, dada a baixa densidade da súa rede. A principal clasificación dialectal de Portugal baséase nunha selección fragmentaria destes materiais, recollidos hai 60 anos, e traballos recentes (Álvarez Pérez no prelo *a* e *b*) demostraron carencias nesa proposta de clasificación, amplamente vixente hoxe en día. O recurso destinado a substituílo, o *ALEPG*, aínda ve moi lonxe a publicación impresa ou electrónica. No que respecta ó territorio galego, a publicación dos volumes de léxico do *ALGa* vai con ritmo lento, polo menos de acordo coas previsións iniciais⁹.

Coa entrada no século XXI, gaña vigor a liña de investigación sobre lexicoloxía contrastiva, apoiada con forza na evolución dos traballos do *Atlas Lingüístico Galego*, nun maior coñecemento da situación dialectal da área portuguesa e no inicio da edición dos cuestionarios do malogrado *Atlas Lingüístico de la Península Ibérica*. Estes traballos están comezando a ofrecer resultados interesantes. Non obstante, para potenciar o seu impacto e mellorar a precisión da imaxe lingüística que transmiten, é necesario incorporar unha reflexión metodolóxica sobre os materiais dos cales se serven, as súas potencialidades e os defectos que poden condicionar o mapa dialectal, unha cuestión da que ofrecín varios exemplos ó longo deste texto (cf. seccións 2.2. e 3.3.).

⁸ Dei algunhas referencias de traballos nesta perspectiva en Álvarez Pérez (2013b).

⁹ González (1994: 184) contaba con que en 2007 estarían publicados todos os volumes.

Con todo, é necesario un estudo sistemático de grande escala da continuidade lexical entre Portugal e Galicia para podermos atinxir conclusións significativas, xa que as poucas análises coas que contamos non deixan de ser exames esporádicos de casos particulares que non permiten extraer conclusións aplicables ó conxunto do vocabulario, máxime cando as pautas de distribución que aparecen neles presentan comportamentos moi variados, como se mostrou no apartado 4. Aínda que ese traballo se apoie fundamentalmente nos materiais dos atlas, ferramentas insubstituíbles, tal e como se comentou nas liñas anteriores (cf. sección 3.1., por exemplo), é imprescindible incorporar información proveniente doutras fontes e, nese sentido, é prometedor o novo corpus do *Tesouro do Léxico Patrimonial Galego e Portugués*, que ofrece decenas de miles de elementos lematizados que permitirán obter unha visión máis exhaustiva e detallada da variación dialectal e da continuidade lexical galego-portuguesa.

REFERENCIAS BIBLIOGRÁFICAS

- ALEAÇ = João SARAGAMO / Luísa SEGURA / Gabriela VITORINO (2012): *Atlas Linguístico-Etnográfico dos Açores*. Ponta Delgada: Direcção Regional da Cultura. Dispoñible en liña: <http://www.culturacores.azores.gov.pt/alea/> (consultado o 4/2/2014).
- ALPI = Consejo Superior de Investigaciones Científicas (1962): *Atlas Lingüístico de la Península Ibérica*. Vol. I. Fonética. Madrid: CSIC.
- ÁLVAREZ, Rosario / Xosé Afonso A. ÁLVAREZ / João SARAGAMO / Xulio SOUSA (2009): «Presentación de un corpus digital de léxico tradicional: *Tesouro do léxico patrimonial galego e portugués*», *Fonetica și Dialectologie*, 28, 5-19.
- ÁLVAREZ PÉREZ, Xosé Afonso (2010): «*E os da banda d'alá son máis estranxeiros ca os de Madri?* Estudio contrastivo de designacións galegas e portuguesas no campo semántico da gandaría», *Verba. Anuario galego de Filoloxía* 37, 57-88.
- ÁLVAREZ PÉREZ, Xosé Afonso (2012a): «O léxico do namoro no Tesouro Dialectal Portugués (TEDIPOR)», en *XXVII Encontro Nacional da APL. Textos seleccionados*. Lisboa: Associação Portuguesa de Linguística, 540-554.
- ÁLVAREZ PÉREZ, Xosé Afonso (2012b): «European Portuguese dialectal features: a comparison with Cintra's proposal», *Journal of Portuguese Linguistics* (no prelo).
- ÁLVAREZ PÉREZ, Xosé Afonso (2013a): «Cartografía lingüística de Galicia e Portugal: presentación dun proxecto e estudo de dous casos», en Cesáreo CALVO / Emili CASANOVA (eds.), *Actes del XXVI Congrés Internacional de Lingüística i Filologia Romàniques (València, 2010)*. Berlin: De Gruyter, 29-40.
- ÁLVAREZ PÉREZ, Xosé Afonso (2013b): «A fronteira entre galego e portugués. A perspectiva portuguesa», en Eva GUGENBERGER / Henrique MONTEAGUDO / Gabriel REI-DOVAL (eds.): *Contacto de linguas, hibridade, cambio: contextos, procesos e consecuencias*. Santiago de Compostela: Consello da Cultura Galega / Instituto da Lingua Galega, 97-136.

- ÁLVAREZ PÉREZ, Xosé Afonso (2013c): «Isoglossas portuguesas nos materiais do Atlas Lingüístico de la Península Ibérica: análise crítica da Nova Proposta de Lindley Cintra», *Zeitschrift für romanische Philologie* (no prelo).
- ÁLVAREZ PÉREZ, Xosé Afonso / João SARAMAGO (2012): «Áreas lexicais galegas e portuguesas: um novo olhar para a proposta de Cintra», *Estudis Romànics* XXXIV, 55-97.
- ÁLVAREZ PÉREZ, Xosé Afonso / João SARAMAGO (2010): «Áreas lexicais em zona de fronteira: um olhar de síntese para a/da raia luso-espanhola na zona da Extremadura», en María Jesús FERNÁNDEZ GARCÍA / Silvia AMADOR MORENO (eds.), *Al Límite: I Congreso de la SEEPLU (Facultad de Filosofía y Letras, Cáceres, 5 y 6 de noviembre de 2009)*. Cáceres: Avuelapluma, 15-39.
- ÁLVAREZ PÉREZ, Xosé Afonso / Xulio SOUSA FERNÁNDEZ (2013): «Presentation of the *Tesouro do Léxico Patrimonial Galego e Português*», *Dialectologia. Special Issue IV*, 5-24.
- BILEGA = FRANCISCO GARCÍA GONDAR (dir.) (1998-): *Bibliografía informatizada da lingua galega*. Santiago de Compostela, Centro Ramón Piñeiro para a Investigación en Humanidades. Disponível en liña: <http://www.cirp.es/bdo/bil> (consultado o 4/2/2014).
- BILP = Maria do Céu CAETANO (dir.) (2007-): *Bibliografía de Linguística Portuguesa*. Lisboa: Centro de Linguística da Universidade Nova de Lisboa. Disponível en liña: <http://clunl.fcsh.unl.pt/bilp/> (consultado o 4-2-2014).
- BOLÉO, Manuel DE PAIVA (1974-1975): *Estudos de Linguística Portuguesa e Românica*. Coimbra: Universidade de Coimbra, 2 vols.
- BOLÉO, Manuel DE PAIVA (1982): «O interesse do material do I.L.B. para o estudo dos falares da fronteira galego-portuguesa», en Dieter KREMER / Ramón LORENZO (eds.), *Tradición, actualidad e futuro do galego: Actas do Coloquio de Tréveris (Tréveris, 1980)*. Santiago de Compostela: Xunta de Galicia, 131-151.
- BOLÉO, Manuel DE PAIVA / José G. HERCULANO DE CARVALHO / Luís Filipe LINDLEY CINTRA (1960): «Projecto de um atlas linguístico-etnográfico de Portugal e da Galiza», *Actas do III Colóquio Internacional de Estudos Luso-Brasileiros (Lisboa, 1957)*. Lisboa: Universidade de Lisboa, vol. II, 413-417.
- BOLÉO, Manuel DE PAIVA / Maria Helena SANTOS SILVA (1961): «O Mapa dos Dialectos e Falares de Portugal Continentals», *Boletim de Filologia* XX, 85-112.
- CARVALHO, José G. HERCULANO DE (1953): *Coisas e palavras. Alguns problemas etnográficos e linguísticos relacionados com os primitivos sistemas de debulha na Península Ibérica*. Coimbra: Universidade de Coimbra. Separata de *Biblos*, vol. XXIX.
- CENTRO DE LINGÜÍSTICA DAS UNIVERSIDADES DE LISBOA (1976): *Bibliografía dialectal galego-portuguesa*. Lisboa: Centro de Linguística das Universidades de Lisboa.
- CINTRA, Luís Filipe LINDLEY (1962): «Áreas lexicais no território português», *Boletim de Filologia* XX, fascículos 3 e 4, 273-307.
- CINTRA, Luís Filipe LINDLEY (1964-1971): «Nova proposta de classificação dos dialectos galego-portugueses». *Boletim de Filologia*, XXII, 81-116.
- CORTÉS CARRERES, Santi / Vicent GARCÍA PERALES (eds.) (2009): *La historia interna del Atlas Lingüístico de la Península Ibérica (ALPI). Correspondencia (1910-1976)*. València: Universitat de València.
- DRAG = REAL ACADEMIA GALEGA (2012): *Dicionario da Real Academia Galega*. A Coruña: RAG. Disponível en liña: <http://www.realacademiagalega.org/dicionario> (consultado o 4/2/2014).

- DUBERT GARCÍA, Francisco / Xulio SOUSA FERNÁNDEZ (2002): «Áreas lexicais galegas e portuguesas. A proposta de Cintra aplicada ao galego», en Rosario ÁLVAREZ / Francisco DUBERT GARCÍA / Xulio SOUSA FERNÁNDEZ (eds.), *Dialectología e Léxico*, Santiago de Compostela: Instituto da Lingua Galega/Consello da Cultura Galega, 193-222.
- FERNÁNDEZ REI, Francisco (2002): «Do Ortegal ó Douro e de Fisterra ó Navia e ó Padornelo. Notas sobre léxico moderno da Gallaecia e do seu litoral» en Rosario ÁLVAREZ / Francisco DUBERT GARCÍA / Xulio SOUSA FERNÁNDEZ (eds.), *Dialectología e léxico*. Santiago de Compostela: Instituto da Lingua Galega / Consello da Cultura Galega, 147-192.
- GARCÍA GONZÁLEZ, Constantino (1974): *Léxico de la comarca compostelana*. Santiago de Compostela: USC. Anexo 1 de *Verba. Anuario Filolóxico Galego*.
- GARCÍA GONZÁLEZ, Constantino (1985): *Glosario de voces galegas de hoxe*. Santiago de Compostela: USC. Anexo 27 de *Verba. Anuario Filolóxico Galego*.
- GONZÁLEZ GONZÁLEZ, Manuel (1994): «El Atlas Lingüístico Galego», en Pilar GARCÍA MOUTON, (ed.): *Geolingüística. Trabajos europeos*. Madrid: Consejo Superior de Investigaciones Científicas, 169-185.
- GOTTSCHALK, Maria Filipa / Maria da Graça THEMUDO BARATA (1973): «Dissertações de licenciatura de carácter dialectológico», *Boletim de Filologia XXII*, 427-446.
- HAMMERMÜLLER, Gunther (1995): «O I.L.B. à margem dum atlas lingüístico de Portugal?», en Maria de Fátima VIEGAS BRAUER-FIGUEIREDO (coord.), *Actas do 4.º Congresso da Associação Internacional de Lusitanistas. Universidade de Hamburgo, 6 a 11 de Setembro de 1993*. Lisboa/Porto/Coimbra: Lidel, 131-144.
- HAMMERMÜLLER, Gunther (1999): «Bom dia - boa tarde - boa noite - As saudações diárias em Portugal segundo os materiais do I.L.B.», en Gabriela FUNK (org.), *Actas do 1º Encontro sobre Cultura Popular (Homenagem ao Prof. Doutor Manuel Viegas Guerreiro)*. Ponta Delgada: Universidade dos Açores, 181-195.
- HAMMERMÜLLER, Gunther (2001): «*Alguns também chamam ao jantar merenda*. Designação e repartição das refeições diárias em Portugal segundo os materiais do I.L.B.», en *Actas do 6º Congresso da Associação Internacional de Lusitanistas*. Disponível en liña: http://www.oocities.com/ail_br/algunstambemchama-maojantarmerenda.html (consultado o 4/2/2014).
- HAMMERMÜLLER, Gunther (2011): «Insekten auf einem Datenfriedhof – Aufgespürt in den Relatórios des ILB», en Annette ENDRUSCHAT / Vera FERREIRA, *Sprachdokumentation und Korpuslinguistik - Forschungsstand und Anwendung: Akten des 8. Deutschen Lusitanistentags*, München, Meidenbauer, 221-236.
- MOUZO VILLAR, Rosa (2008a): «Análise contrastiva dalgúns castelanismos léxicos entre os materiais do ALPI e do ALGa», *Interlingüística* 19 [= Daniela Ibba (coord.), *La lingüística entre los jóvenes investigadores*. Barcelona: Asociación de Jóvenes Lingüistas], 282-297.
- MOUZO VILLAR, Rosa (2008b): «Variación nos nomes de parentesco a través do material do ALPI», en Alexandre VEIGA / M^a Isabel GONZÁLEZ REY (eds.), *La diversité linguistique: Actes du XXXIe Colloque de la Société Internationale de Linguistique Fonctionnelle (Lugo, 11-15 de septembre 2007)*, Lugo: Axac, 207-212.
- MOUZO VILLAR, Rosa (2012a): «Estudo motivacional das denominacións galegas de ‘hijo menor’ no ALPI», *Estudos de Lingüística Galega* 4, 67-86.
- MOUZO VILLAR, Rosa (2012b): «Terms Referring ‘Child of an Unmarried Woman’ in Galicia: Diatopic Variation and Motivational Study = As denominacións para ‘fillo de solteira’ en Galicia: variación diatópica e estudo motivacional», *Dialectologia*, Special Issue III, 95-109.

- OTERO ÁLVAREZ, Aníbal (1977): *Vocabulario de San Jorge de Piquín*. Santiago de Compostela: USC. Anexo 8 de *Verba. Anuario Filológico Galego*. [Edición póstuma preparada por Antón SANTAMARINA e Francisco GARCÍA GONDAR]
- PEDRAZUELA FUENTES, Mario (2005): «Nuevos documentos para la historia del *ALPI*», *Revista de Filología Española* LXXXV(2), 271-293.
- RICÓS VIDAL, Amparo (2007): «España, Portugal y el *ALPI*. Notas para una historia inacabada», en Ángel MARCOS DE DIOS (ed.), *Aula Ibérica: Actas de los congresos de Évora y Salamanca (2006-2007)*. Salamanca: Ediciones Universidad de Salamanca, 183-194.
- RODRÍGUEZ LORENZO, David (2008a): «Evolución do castelanismo no léxico do fogar. Análise contrastiva entre os materiais do *ALGa* e do *ALPI*», *Interlingüística* 19 [= Daniela Ibba (coord.), *La lingüística entre los jóvenes investigadores*. Barcelona: Asociación de Jóvenes Lingüistas], 309-318.
- RODRÍGUEZ LORENZO, David (2008b): «Análise contrastiva entre os materiais do *ALG* e do *ALPI* no campo léxico das partes do corpo», en Alexandre VEIGA / M^a Isabel GONZÁLEZ REY (eds.), *La diversité linguistique: Actes du XXXIe Colloque de la Société Internationale de Linguistique Fonctionnelle (Lugo, 11-15 de septembre 2007)*, Lugo: Axac, 207-212.
- SANTAMARINA, Antón (ed.) (2006-): *Dicionario de dicionarios*. Santiago de Compostela: Instituto da Lingua Galega. Disponible en liña: <http://sli.uvigo.es/DdD/index.html> (consultado o 4/2/2014).
- SANTOS, Maria José DE MOURA (1967): *Os falares fronteiriços de Trás-os-Montes*. Separata da *Revista Portuguesa de Filologia*. Coimbra: Universidade de Coimbra. Publicada orixinalmente como: «Os falares fronteiriços de Trás-os-Montes», *Revista Portuguesa de Filologia* XII/2 (1962-1963), 509-565; XIII/1-2 (1964-1965), 65-261; XIV/1-2 (1966-1968), 213-415.
- SANTOS, Maria José DE MOURA (1991): «Áreas lingüístico-etnográficas românicas: procesos tradicionais de moldar o queijo». Tese de doutoramento presentada na Universidade de Coimbra.
- SARAMAGO, João (2002): «Diferenciação lexical interpontual nos territórios galego e português (Estudo dialectométrico aplicado a materiais galegos do *ALGa*)», en Rosario ÁLVAREZ / Francisco DUBERT GARCÍA / Xulio SOUSA FERNÁNDEZ (eds.), *Dialectología e léxico*. Santiago de Compostela: Instituto da Lingua Galega / Consello da Cultura Galega, 41-68.
- SARAMAGO, João (2006): «O *Atlas Lingüístico-Etnográfico de Portugal e da Galiza (ALEPG)*», *Estudis Romànics* XXVIII, 281-298.
- SARAMAGO, João (2012): «Geolinguistic Analysis of the Designations of Some Leguminous Plants in the Western Iberian Peninsula = Análise geolingüística das designações de algumas leguminosas no ocidente da Península Ibérica», *Dialectologia*, Special Issue III, 177-188.
- SCHNEIDER, Hans-Karl (1938): «Studien zum Galizischen des Limiabeckens (Orense, Spanien)», *Volkstum und Kultur der Romanen: Sprache, Dichtung, Sitte* XI/1-2, 69-145; XI/3-4, 193-281.
- SEGURA, Luísa (2013): «Variedades dialetais do português europeu», en Eduardo PAIVA RAPOSO *et alii* (eds.): *Gramática do Português*. Lisboa: Fundação Calouste Gulbenkian, vol. I, 85-142.
- SOUSA FERNÁNDEZ, Xulio (2010): «Entre el atlas lingüístico y el diccionario. Un diccionario de léxico tradicional a partir de los materiales del *ALPI*», en Ignacio AHUMADA (ed.), *Metalexigrafía variacional. Dicionarios de regionalismos y dicionarios de especialidad*. Málaga: Universidad de Málaga, 237-256.