



**Web**

[consellodacultura.org](http://consellodacultura.org)

**Twitter:**

[@consellocultura](https://twitter.com/consellocultura)

**Facebook:**

[facebook.com/consellocultura](https://facebook.com/consellocultura)

**Correo:**

[medios@consellodacultura.org](mailto:medios@consellodacultura.org)

**Telf:**

+34 981 95 72 02

11/12/2013

## A música en vivo

### Introdución

Se algo é indiscutible no eido da música é o declive económico que está a experimentar o sector. Neste proceso incidiría tanto a crise económica como o aumento, a partir de setembro de 2012, do IVE cultural que pasou do 8% ao 21%. Con todo, para moitos profesionais a situación desfavorable que están a atravesar xa se entrevía dalgún xeito con anterioridade á crise. O vaticinio dun futuro incerto por parte dos axentes culturais baseábase fundamentalmente na súa extrema dependencia do financiamento público, tal e como expón a SGAE<sup>1</sup>. A redución destas axudas tivo consecuencias como o recorte das programacións musicais, as contratacións, etc. Na busca de alternativas, os propios protagonistas (profesionais, promotores, investigadores, etc.) apostan polo desenvolvemento dun sistema de financiamento mixto. A sostibilidade cultural no futuro virá marcada con toda probabilidade pola implicación do sector privado e polo que se vén a chamar o ‘*crowdfunding*’ ou financiamento en masa.

O traballo que se desenvolve a continuación está conformado por unha gran variedade de indicadores cos que se pretende achegar información precisa e obxectiva sobre o panorama galego no ámbito da música en vivo, dende o estudo das actividades desenvolvidas ata a incidencia doutras magnitudes transversais como os factores económico, laboral, empresarial ou educativo, entre outros. As diferenzas de clasificacións e as constricións metodolóxicas permitíronnos incluír a meirande parte das actividades que consideramos que deben recoller neste informe, pero obviamente non todas, sobre todo aquelas referidas a algúns aspectos da música dentro do sistema produtivo.

### Marco conceptual

A UNESCO clasifica as actividades de artes escénicas e musicais dentro do dominio “presentacións artísticas e celebracións” que inclúen todo tipo de eventos culturais en vivo.

En xeral, e co fin de contextualizar axeitadamente este estudo, a UNESCO inclúe dentro deste dominio a música en todas as súas formas, incluídas as presentacións gravadas e en vivo, composicións e gravacións musicais, música dixital (cargas e descargas) e instrumentos musicais. Neste informe recóllense os datos específicos de música clásica e música popular en vivo.

Por outra banda, o Ministerio de Educación, Cultura y Deporte define este partindo do marco estatístico da Unión Europea. Neste marco delimítanse aquelas actividades consideradas como culturais e unha segunda dimensión: a situación de cada unha delas na cadea produtiva de bens e servizos culturais. Así, complementariamente á determinación dos sectores, en cada un deles poden distinguirse as fases de *creación, produción, fabricación, difusión e distribución, actividades de promoción e regulación, actividades educativas* e mesmo *actividades auxiliares*, é dicir, actividades que se ben non producen bens e servizos culturais en sentido estrito, teñen en xeral unha indubidable

<sup>1</sup> SGAE. *Anuario de las Artes escénicas, musicales y audiovisuales, 2011.*



connotación cultural ou permiten obter produtos que facilitan o uso e goce de bens e servizos culturais.

Para a elaboración do eido específico das artes musicais utilizáronse as seguintes fontes:

- Base de Datos de Recursos de la Música y la Danza, do Instituto Nacional de las Artes Escénicas y de la Música.
- Anuario de las Artes Escénicas y Musicales da SGAE.

Por outra banda, e para levar a cabo a análise das magnitudes transversais do ámbito da música tales como ensinanzas, hábitos e prácticas culturais, emprego cultural e empresas culturais, consultáronse estas fontes:

- Ministerio de Educación, Cultura y Deporte. Encuesta de Hábitos y Prácticas Culturales en España.
- Ministerio de Educación, Cultura y Deporte. Estadística de las Enseñanzas no universitarias.
- Instituto Galego das Cualificacións.
- Instituto Galego de Estatística. Afiliacións á Seguridade Social.
- Instituto Nacional de Estadística. DIRCE (Directorio Central de Empresas).

As artes musicais inclúen as seguintes actividades artísticas:

- A música clásica, que engloba a música sinfónica, música de cámara, música coral e música de bandas.
- A música popular, que abrangue a canción melódica, cantautores, *pop-rock*, metal, *new age*, *dance-house*, *hip-hop* e *rap*, canción española, flamenco, música folk, música étnica, música latina, jazz, *blues* e *soul*, electrónica, infantil e outros xéneros.

Segundo a SGAE, o apartado de música clásica comprende catro categorías de clasificación: música sinfónica, cámara e solistas, coral, e música de bandas. A propia entidade define como concerto de música clásica calquera espectáculo no que se execute unha composición musical encadrada no chamado “xénero culto”, dos cales os representantes máis característicos son os “clásicos”.

Igualmente, tomando como referencia o *Anuario de las Artes Escénicas, Musicales y Audiovisuales* da SGAE, para o estudo da música popular cómpre ter en conta tres tipos de eventos musicais diferentes entre si, tanto cualitativa como cuantitativamente.

- Grandes festivais, que abranguen macrofestivais, festivais de asistencia masiva e festivais de longa duración.
- Grandes recitais e macroconcertos: aqueles con máis de 2.500 espectadores.
- Recitais normais: aqueles con menos de 2.500 espectadores.

Cómpre subliñar a diferenza entre recital e concerto. Así, considérase concerto ou repertorio musical aquel que un artista determinado, sexa grupo ou solista, ofrece a un auditorio concreto, independentemente de se o recinto é ao aire libre ou pechado. Se este mesmo



espectáculo se ofrece noutro recinto ou local, trátase dun concerto diferente. Cada unha das veces que un concerto ten lugar no mesmo local ou recinto recibe o nome de recital.

## AS CIFRAS DA MÚSICA CLÁSICA

Galicia está a vivir nos comezos do século XXI un rexurdimento da música clásica a medida que vai medrando a afección a esta arte, aínda que as cifras corroboran que a asistencia a este tipo de concertos segue a ser minoritaria, tendencia que se mantén no conxunto do territorio español.

O pulo definitivo comezou no último decenio do século XX, cando se crearon en 1992 e 1996 respectivamente, as dúas grandes orquestras sinfónicas galegas: a Orquestra Sinfónica de Galicia con sede no Palacio da Ópera da Coruña, e a Real Filharmonía de Galicia con sede no Auditorio de Galicia de Santiago de Compostela. A partir de aí comezan as temporadas de abono que supuxeron unha programación estable ao longo do ano e a fidelización dun público. Alén diso, comezaron a proliferar distintos festivais de música clásica nas cidades galegas que se foron consolidando como referentes en Galicia ou mesmo no ámbito nacional ou internacional.

Segundo datos do Instituto Nacional das Artes Escénicas e da Música (INAEM), en Galicia hai **406** formacións dedicadas á interpretación musical:

### Formacións dedicadas á interpretación musical (2013)

	Galicia	España
Bandas	100	1.517
Coros	281	2.678
Orquestras sinfónicas	6	167
Orquestras de cámara	3	110
Agrupacións de cámara <sup>2</sup>	16	303
Agrupacións líricas	0	36

Fonte: Ministerio de Cultura. Instituto Nacional de Artes Escénicas y de la Música. Explotación Estadística de las Bases de Datos de Recursos de la Música y la Danza

Por outra banda, na programación musical de Galicia, ademais do protagonismo indiscutible que teñen as dúas orquestras sinfónicas galegas, aumentan cada vez máis as actuacións de orquestras e solistas invitados, coincidindo co resto de España e do mundo. Deste xeito, as programacións, especialmente dos festivais máis salientables, van adquirindo unha posición importante nos circuítos nacionais e internacionais de grandes orquestras e festivais de música clásica. Do mesmo modo, as dúas orquestras galegas fan xiras pola comunidade galega e o resto de España.

Para afondar máis no coñecemento da actividade musical en Galicia vanse estudar diversos aspectos que permiten visualizar o panorama xeral desta arte na nosa comunidade, empregando como fontes os anuarios da SGAE para os indicadores de número de concertos, recadación, recintos e número de espectadores.

<sup>2</sup> A partir de 2002 as agrupacións instrumentais compostas por menos de 20 membros están incluídas en agrupacións de cámara, e as compostas por máis de 20 están incluídas en orquestras de cámara.

**Indicadores da actividade da música clásica en vivo en Galicia. Evolución 2005-2012**

**DATOS & INFORMES**



CONSELLO  
DA CULTURA  
GALEGA

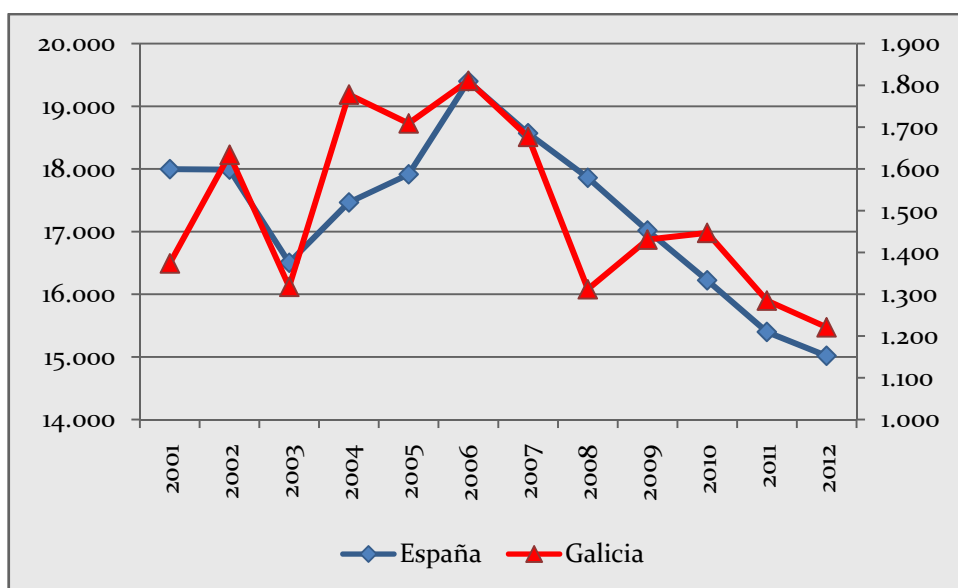
	2005	2006	2007	2008	2009	2010	2011	2012
Número de recintos	405	-	-	353	366	401	423	302
Número de concertos	1.709	1.811	1.677	1.312	1.431	1.447	1.285	1.221
Número de espectadores	433.055	453.370	408.514	296.659	340.023	302.380	264.997	251.485
Recadación	878.666	897.999	1.015.718	876.712	940.826	756.608	720.194	711.576
Gasto por habitante (€)	0,31	0,32	0,36	0,31	0,34	0,27	0,26	0,26

Fonte: SGAE. *Anuario de las Artes escénicas, musicales y audiovisuales*

De acordo co *Anuario da SGAE 2013*, no ano 2012 celebráronse en Galicia un total de **1.221** concertos de música clásica, incluíndo nesta categoría concertos de música sinfónica, de cámara e solistas, de corais e de bandas. Isto supón que a Comunidade Autónoma de Galicia ocupa o sexto posto en número de concertos celebrados no conxunto do territorio español só superado por Andalucía, Madrid, Comunidade Valenciana, Cataluña e País Vasco. Se analizamos a programación de concertos de música clásica máis polo miúdo, podemos observar que Galicia, xunto con comunidades autónomas como Cantabria, País Vasco, Navarra, Castela e León, Aragón, Madrid e Comunidade Valenciana atópanse por riba da media nacional en número de concertos programados por ano (0,44 concertos por 1.000 habitantes no caso de Galicia e 0,32 no conxunto de España).

Na evolución xeral, obsérvase que o número de concertos de música clásica en Galicia vai aumentando progresivamente ata o ano 2006, no que se celebraron o maior número de concertos. A partir de aí prodúcese una redución agás nos anos 2009 e 2010. No conxunto do Estado a evolución do número de concertos é moi similar á de Galicia, coa salvedade de que no territorio español no ano 2010 a tendencia do número de concertos segue a descender, mentres que en Galicia aumenta, tal como se pode observar na seguinte gráfica.

**Evolución do número de concertos de música clásica**



Fonte: SGAE. *Anuario de las Artes escénicas, musicales y audiovisuales*

Os anos 2007, 2008 e 2009 coinciden co inicio da crise económica, feito que probablemente tivo relación coa redución nos orzamentos das orquestras e mesmo das programacións



culturais. Vese que a liña de evolución do número de concertos en Galicia é máis ou menos estable ata 2010, mentres que o conxunto do Estado experimenta un forte incremento ata 2006 para descender en 2012 por debaixo da cifra do ano de referencia (2001), concretamente nun 16,5%.

No que respecta aos diferentes tipos de concertos, é dicir, música sinfónica, música de cámara, música coral e música de bandas, cómpre comentar algún aspectos. En primeiro lugar é salientable o número total de concertos de cada tipo e a porcentaxe de concertos gratuítos, tal como se pode observar na seguinte táboa:

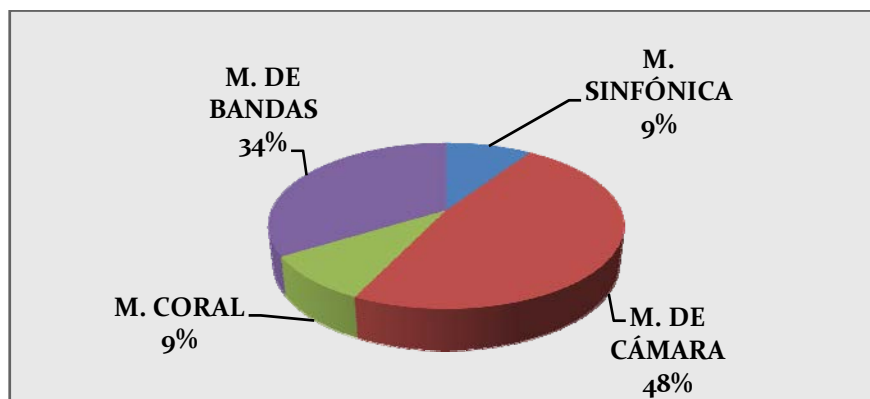
**Número de concertos de música clásica por tipo de entrada en Galicia**

		2003	2004	2005	2006	2007	2008	2009	2010	2011	2012
Música sinfónica	Total	93	125	105	...	...	107	145	147	111	114
	Gratuítos (%)	34,4	24,8	32,4	...	...	38,3	26,9	13,6	45,0	51,7
M. de cámara	Total	534	551	478	...	...	477	558	582	575	584
	Gratuítos (%)	80,3	83,3	77,8	...	...	78,2	73,3	75,4	76,0	75,3
Música coral	Total	260	399	277	...	...	265	284	221	118	111
	Gratuítos (%)	97,7	98,7	97,1	...	...	95,1	96,5	95,9	98,3	97,3
M. de bandas	Total	430	703	849	...	...	463	444	497	481	412
	Gratuítos (%)	98,6	99,8	98	...	...	95,5	97,1	97,4	96,0	96,4

Fonte: SGAE. *Anuario de las Artes escénicas, musicales y audiovisuales*

Nos anos 2006 e 2007 non hai datos dispoñibles.

**Distribución porcentual do número de concertos de música clásica en Galicia en 2012**

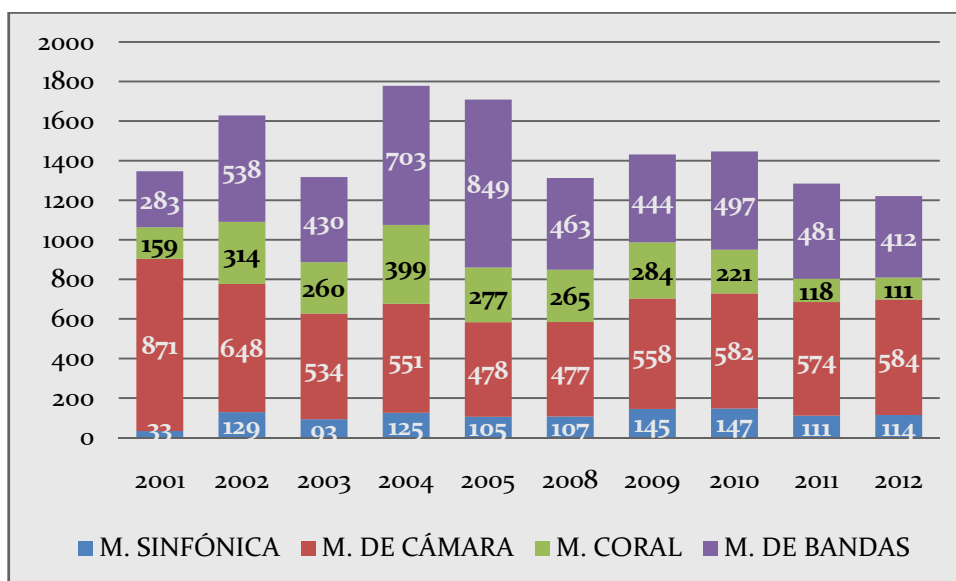


Fonte: SGAE. *Anuario de las Artes escénicas, musicales y audiovisuales*





## Número de concertos de música clásica por tipo de concerto en Galicia



Fonte: Elaboración propia a partir do Anuario da SGAE

**MÚSICA SINFÓNICA.** O número de concertos de música sinfónica foi medrando progresivamente ao longo do período 2003-2010 nun 77,5%, só cunha lixeira caída nos anos 2003 e 2005. A partir dese ano o número de concertos volve diminuír. Aínda así, o número de concertos de música sinfónica en 2012 foi superior á de 2003. Os concertos deste tipo en Galicia supuxeron un 5,4% do total de toda España, ocupando o sexto lugar entre as comunidades autónomas, despois de Madrid, Cataluña, Andalucía, País Vasco e Castela e León. Por outra banda, a porcentaxe de concertos de música sinfónica gratuítos en todo o Estado en 2012 é dun 29,4%, 18,8 puntos por debaixo da cifra rexistrada en Galicia nese ano. Porén esta porcentaxe é moi variable entre as diferentes comunidades autónomas, xa que nalgunhas como Canarias o 91% dos concertos de música sinfónica que se celebraron neste ano foron de pago, mentres que noutras como Castela-A Mancha o número de concertos gratuítos supera o 85%.

**MÚSICA DE CÁMARA E SOLISTAS.** Este tipo de concertos supuxo o 47,8% do total dos de música clásica celebrados en Galicia en 2012, e son os que experimentaron unha maior variación ao longo do período 2001-2012, cun descenso global dun 32,9% con respecto a 2001. Cómpre salientar que son maioritariamente gratuítos, tendencia moi semellante no conxunto de España, agás nalgunhas comunidades autónomas como Cataluña, Baleares ou Navarra. O número de concertos de música de cámara e solistas que se celebraron en Galicia en 2012 supón un 7,5% do total de concertos en toda España.

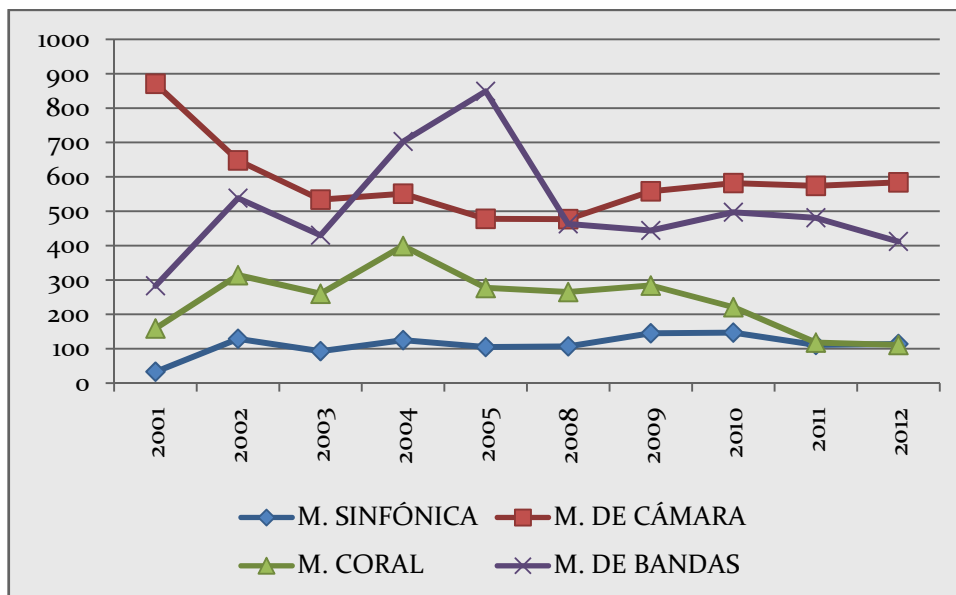
**MÚSICA CORAL.** O número de concertos de música coral foi medrando progresivamente entre 2001 e 2009, un 44% no total do período, para logo iniciar unha fase de descenso ata 2012, cunha caída dun 30,2%, acadando así valores máis baixos que en 2001, ano de referencia. Os concertos celebrados na comunidade galega en 2012 constituíron un 6% do total do Estado.

**MÚSICA DE BANDAS.** Este tipo de concertos foi o que experimentou unha maior oscilación ao longo do período, mais a tendencia, como no resto dos concertos, é positiva agás nos dous últimos anos, igual que os outros tipos de concertos. Así, no período 2001-2012 os concertos aumentaron nun 31,3%, con períodos intermedios de maior crecemento de ata un 49,3% (entre 2003 e 2005, por exemplo). O número de concertos de bandas celebrados en Galicia no ano 2012 supuxeron un 12,6% do total dos que houbo no conxunto do Estado.



En resumo, pódese observar unha tendencia positiva en todos estes tipos de concertos crecendo de xeito moi significativo nos anos 2002 e 2004, agás no caso da música de cámara que descendeu en 2002. Na seguinte gráfica pódese ver a evolución destes catro tipos de concertos no período 2001-2012.

**Evolución do número de concertos de música clásica en Galicia**



Fonte: SGAE. *Anuario de las Artes escénicas, musicales y audiovisuales*

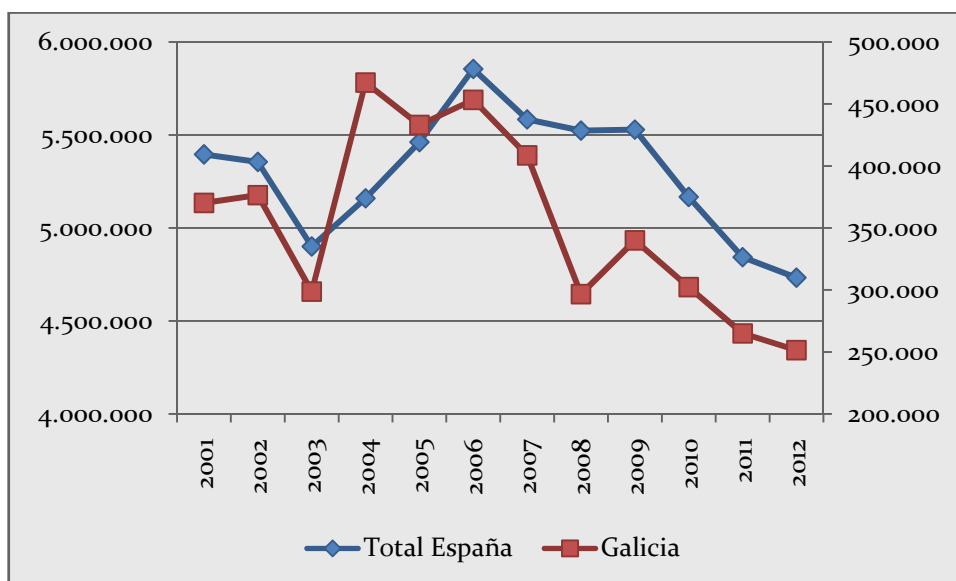
#### Número de espectadores

No ano 2012 asistiron a concertos de música clásica en Galicia un total **264.997 espectadores**, o que supón 5,3% do total de España, que se eleva a **4.733.138 espectadores**. Neste ano experimentouse un importante descenso respecto a 2011, logo de sufrir continuas baixadas desde 2004, ano co maior número de espectadores de todo o período estudado. Se comparamos a evolución do número de espectadores no conxunto de España, vemos que se producen variacións importantes entre os anos 2003 e 2006 pero a evolución mantense máis ou menos estable ata o ano 2011 no que cae de novo.

En xeral, conséntase que o aumento de espectadores está relacionado co aumento do número de concertos programados. Especialmente significativo é o aumento do número de espectadores no ano 2004, que se corresponde co aumento tamén salientable do número de concertos. Neste ano produciuse un aumento dun 36,1% con respecto ao ano 2003, que se traduciu nun total de 168.560 espectadores. Porén, o ano 2012 registrou o número máis baixo de espectadores de toda a década: registrou un descenso dun 32,1% con respecto ao ano 2001.



**Evolución do número de espectadores de concertos de música clásica**



Fonte: SGAE. *Anuario de las Artes escénicas, musicales y audiovisuales*

Así mesmo cómpre diferenciar o número de espectadores segundo o tipo de concertos para ver a evolución que experimentan neste período en Galicia.

**Número de espectadores de concertos de música clásica en Galicia por tipo de concertos**

	Total espectadores	Música sinfónica	Música de cámara	Música coral	Música de bandas
2001	370.217	38.018	143.362	36.408	51.542
2002	376.506	76.868	100.220	62.739	136.354
2003	298.732	50.095	97.516	24.741	110.101
2004	467.292	94.437	112.576	64.879	193.347
2005	433.055	84.560	85.325	117.895	210.154
2006	453.370	...	...	...	...
2007	408.514	...	...	...	...
2008	296.659	84.136	88.976	31.898	91.649
2009	340.023	92.355	114.906	41.812	90.950
2010	302.380	84.091	109.499	31.035	77.755
2011	264.997	60.922	112.442	15.877	75.756
2012	251.485	62.062	113.817	8.574	67.032

Fonte: SGAE. *Anuario de las Artes escénicas, musicales y audiovisuales*

O máis salientable destes datos é que o número de espectadores que máis medrou entre 2001 e 2012 foi o de concertos de música sinfónica nun 58,8% e o de música de bandas, nun 38,7%.

Porén, a música de cámara sufriu un descenso de espectadores dun 20,6%, aínda que este tipo de música é a que rexistrou o maior número de espectadores en todos os anos agás en 2004, no que se superaron concertos de música coral e música de bandas.

Un indicador importante é a media de espectadores por concerto. Así, en Galicia en 2012 é de **206** espectadores mentres que no conxunto de España é bastante superior, **315,2**. Por tipo de concertos, rexistráronse os seguintes datos:



## Media de espectadores por concerto en 2012

DATOS &  
INFORMESCONSELLO  
DA CULTURA  
GALEGA

	Galicia	España
Música sinfónica	544,4	745,3
Música de cámara e solistas	194,9	243,8
Música coral	77,2	217,0
Música de bandas	162,7	263,9

Fonte: Elaboración propia a partir de datos da SGAE

Por comunidades autónomas, Galicia foi das que rexistraron unha media máis baixa de espectadores por concerto: concretamente é a cuarta comunidade autónoma, despois de Castela-A Mancha, Baleares e Andalucía. A comunidade autónoma que rexistrou a media máis elevada en 2012 foi Canarias, con 655,2 espectadores por concerto. Por tipo de concerto, os que rexistran unha media de espectadores máis alta son os concertos de música sinfónica, aínda que en Galicia é inferior á media estatal. A media máis alta de espectadores por concerto de música sinfónica en 2012 se rexistrou en Canarias (1.146,4) e a máis baixa en Castela-A Mancha (146,8).

*Recadación*

No ano 2012 recadou en Galicia un total de **711.576 euros** en concertos de música clásica, o que supón un 1,9% da recadación total en España, que se eleva a **38.304.713 euros**. Esta recadación distribúese do seguinte xeito segundo o tipo de concertos:

**Recadación total dos concertos de música clásica por tipo de concertos en 2012**

	Galicia		España	
	Total (€)	% da recadación	Total (€)	% da recadación
Música sinfónica	449.086	63,1	23.257.677	60,7
Música de cámara	220.835	31,0	13.350.671	34,9
Música coral	6.339	0,9	1.163.397	3,0
Música de bandas	35.317	5,0	532.969	1,4
Total	711.576	100,0	38.304.713	100,0

Fonte: Elaboración propia a partir dos datos do Anuario da SGAE

Como se pode observar, case as tres cuartas partes da recadación en Galicia procede de concertos de música sinfónica. No caso de España a porcentaxe é inferior porque se recada máis en concertos de música de cámara e de música coral. Outro dato interesante é que porcentualmente en Galicia se recada tres veces máis en concertos de bandas ca no conxunto de España.

A recadación media por concerto de pago en 2012 en Galicia foi de **3.279,1 euros**, mentres que no conxunto de España foi de **7.807,7 euros**. Por outra banda, o prezo medio da entrada en 2012 foi de **8,5 euros**, mentres que no conxunto do Estado é de **14,8 euros**, case o dobre que en Galicia.

Se desglosamos estes indicadores por tipo de concertos, obtemos os seguintes datos:



## Indicadores de recadación por tipo de concerto. Ano 2012

	Galicia	España
<b>MÚSICA SINFÓNICA</b>		
Concertos de pago	55	1.485
Espectadores a concertos de pago	47.498	1.357.333
Recadación (euros)	449.086	23.257.677
Espectadores/concerto	863,6	914
Recadación/concerto (euros)	3.939,5	11.048,8
Prezo medio da entrada (euros)	9,5	17,1
<b>MÚSICA DE CÁMARA E SOLISTAS</b>		
Concertos de pago	144	2.762
Espectadores a concertos de pago	31.422	920.006
Recadación (euros)	220.835	13.350.671
Espectadores/concerto	194,9	243,8
Recadación/concerto (euros)	378,1	1.713,8
Prezo medio da entrada (euros)	7,1	14,5
<b>MÚSICA CORAL</b>		
Concertos de pago	3	261
Espectadores a concertos de pago	1.181	114.534
Recadación (euros)	6.339	1.163.397
Espectadores/concerto	393,7	438,8
Recadación/concerto (euros)	2.113	4.457,65
Prezo medio da entrada (euros)	5,4	10,2
<b>MÚSICA DE BANDAS</b>		
Concertos de pago	15	398
Espectadores a concertos de pago	3.601	186.949
Recadación (euros)	35.317	532.969
Espectadores/concerto	240,1	469,7
Recadación/concerto (euros)	2.354,5	1.339,1
Prezo medio da entrada (euros)	9,8	2,8

Fonte: Elaboración propia a partir de datos da SGAE

Cómpre analizar algúns destes indicadores polo miúdo.

**a) Concertos de pago.** En España os concertos de música nos que hai que pagar entrada supuxeron en 2012 un 32,7% do total, mentres que Galicia é a quinta comunidade autónoma coa porcentaxe máis baixa de concertos de pago de toda España cun 17,7%, despois de Castela-A Mancha, Comunidade Valenciana, A Ríoxa e Aragón. As porcentaxes máis altas correspóndenlles ás Illas Canarias, Illas Baleares e Cataluña. Por tipo de música, os que máis abundan en Galicia en 2012 son os concertos de cámara e solistas, seguidos dos de música sinfónica. Esta tendencia é similar no conxunto de España.

**b) Prezo medio da entrada.** Galicia é a sexta comunidade autónoma que rexistrou o prezo medio da entrada a concertos de música clásica máis baixo de toda España no ano 2012. A comunidade autónoma co prezo medio máis alto foi a de Madrid, que é máis do dobre que en Galicia e mesmo supera en 4 euros o prezo medio da entrada no conxunto do Estado. Na gráfica que se mostra a continuación se poden observar os prezos medios das entradas en todas as comunidades autónomas e no conxunto de España<sup>3</sup>.

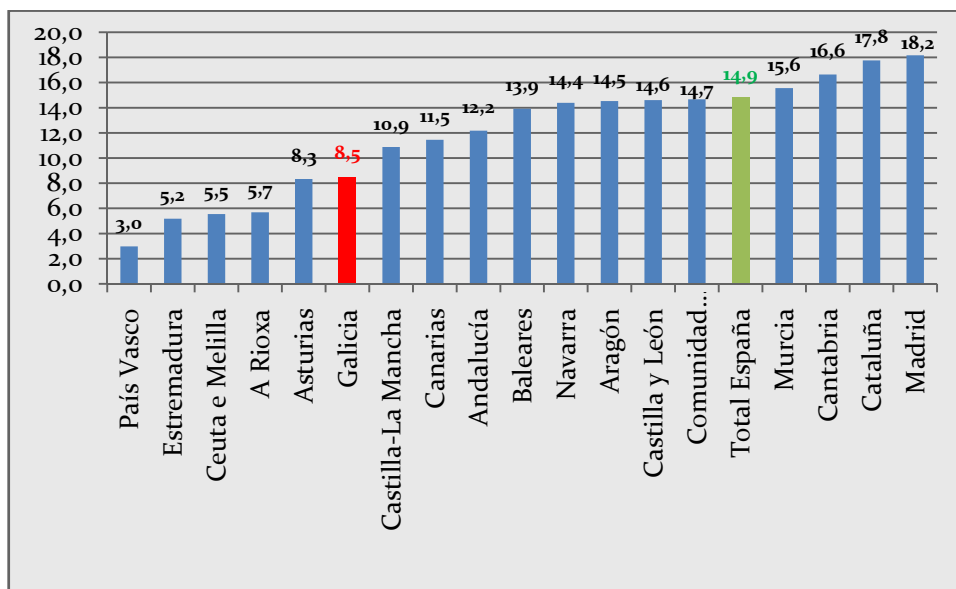
<sup>3</sup> Este prezo medio resulta de dividir a recadación total dos concertos de música clásica entre o número total de espectadores que asisten a concertos de pago, sen distinguir o tipo de concertos. Isto é importante salientalo porque se aprecian diferenzas considerables entre os distintos tipos de concertos, pero en liñas xerais pódese afirmar que os que teñen unha entrada máis cara son os concertos de música sinfónica.

Prezo medio da entrada a concertos de música clásica por CC.AA en 2012

DATOS &  
INFORMES



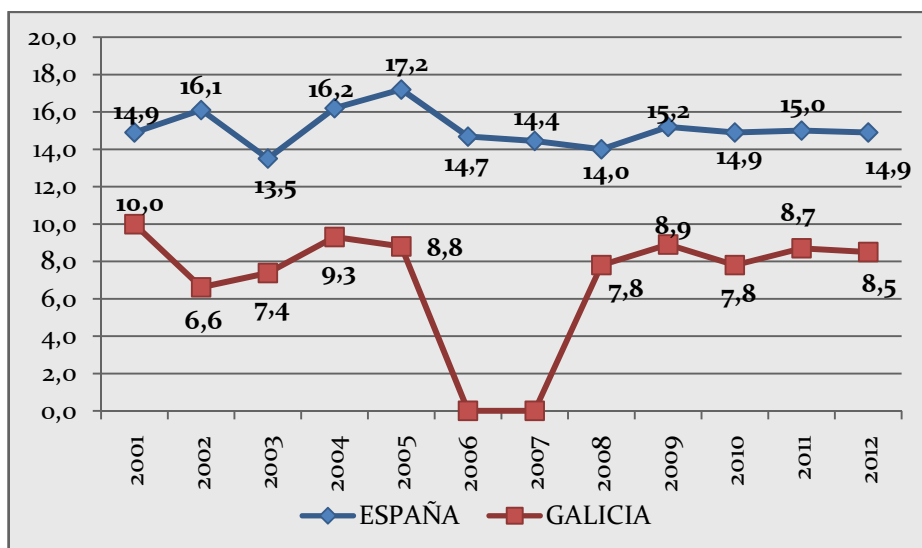
CONSELLO  
DA CULTURA  
GALEGA



Fonte: Elaboración propia a partir de datos da SGAE.

Se observamos a evolución do prezo medio das entradas ao longo do período 2001-2012, comprobamos que en Galicia o prezo descendeu nun 15% entre 2001 e 2012, mentres que no conxunto que España permaneceu invariable. Así mesmo no conxunto de España as oscilacións de prezos dun ano para outro son maiores que en Galicia, onde se rexistra unha evolución de prezos máis estable, aínda que de forma descendente, agás en 2011 e 2012 que se incrementou.

Evolución do prezo medio da entrada a concertos de música clásica



Fonte: Elaboración propia a partir de datos da SGAE

\* Nos anos 2006 e 2007 non dispoñemos dos datos para poder calcular o prezo medio da entrada en Galicia.



## AS CIFRAS DA MÚSICA POPULAR EN VIVO

Ao igual ca no caso da música clásica, para analizar a actividade da música popular en vivo imos tomar como base os datos achegados polo *Anuario de las Artes Escénicas, Musicales y Audiovisuales* da SGAE.

Na seguinte táboa ofrécense as cifras da evolución dos grandes indicadores da música popular en vivo en Galicia.

**Indicadores da música popular en vivo en Galicia**

	2005	2006	2007	2008	2009	2010	2011	2012
Número de concertos <sup>4</sup>	4.572	4.103	4.552	4.050	4.857	5.671	5.422	5.206
Número de espectadores	1.280.025	1.777.886	1.244.938	1.612.771	1.593.706	2.203.150	1.231.976	1.182.888
Recadación	3.302.822	4.645.271	5.003.643	6.078.754	6.446.114	7.672.703	6.801.644	6.629.640
Gasto por habitante (€)	1,1	1,7	1,8	2,2	2,3	2,7	2,4	2,4

Fonte: SGAE. *Anuario de las Artes escénicas, musicales y audiovisuales*

### *Número de concertos*

De acordo co *Anuario da SGAE 2013*, no ano 2012 celebráronse en Galicia un total de 5.206 concertos de música popular, incluíndo nesta categoría os seguintes xéneros musicais:

- Canción melódica.
- Cantautores.
- Pop rock en xeral.
- *New age*.
- Música *dance-house*.
- *Hip-hop, rap*.
- Canción española.
- Flamenco, tablaos flamencos.
- Música folk.
- Música étnica.
- Música latina.
- Jazz, blues, soul.
- Electrónica.
- Infantil.
- Outros.

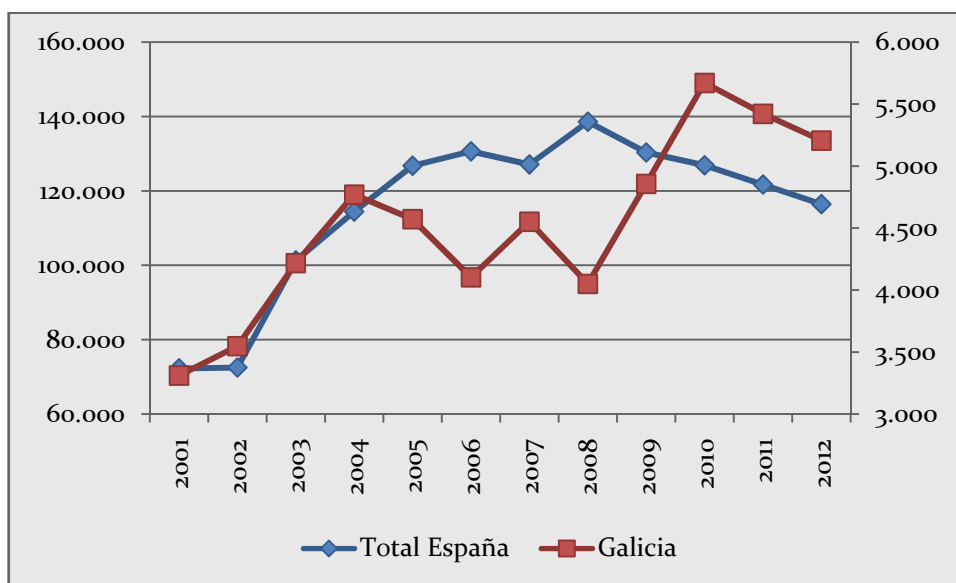
Isto supón que a comunidade autónoma galega ocupa o sétimo posto en número de concertos celebrados no conxunto do territorio español só superada por Madrid, Andalucía, Cataluña, Baleares, Aragón e Comunidade Valenciana. Se analizamos a programación de concertos de música popular máis polo miúdo, vemos que en Galicia reduciuse o número de concertos nun 4% con respecto a 2011, tres puntos por debaixo do conxunto de España. País Vasco foi a que sufriu un maior descenso, un 17,3% menos co ano anterior. En xeral, en case todas as comunidades autónomas prodúcese un balance negativo no número de concertos, agás na Rioxa e en Navarra onde aumentaron nun 11,4% e un 4,2% respectivamente. Por outra banda, subliñar que Galicia superou ao conxunto de España no número de concertos por 1.000 habitantes (1,9 fronte a un 0,4).

<sup>4</sup> Non se inclúen os datos de macrofestivais e grandes concertos.



Na evolución xeral que se reflicte na seguinte gráfica, obsérvase que o número de concertos de música popular en Galicia vai aumentando progresivamente con altibaixos ata o ano 2010, no que se celebraron o maior número de concertos, concretamente 5.671, xa que este ano coincidiu coa celebración do Xacobeo 2010. A partir de aí prodúcese unha redución ata 2012 dun 8,9%, o que supón 465 concertos menos ca en 2010. Aínda así, se se analiza toda a serie temporal, o número de concertos de música popular en Galicia aumentou un 36,4% entre 2001 e 2012. No conxunto de España esta evolución é algo diferente á de Galicia, xa que é gradualmente positiva ata 2008, ano no que se acada a cifra máis alta, concretamente 138.613, e a partir de aí comeza a diminuír progresivamente ata o ano 2012, o que supón catro anos consecutivos de descenso, acumulando así unha caída dun 12,2%.

**Evolución do número de concertos de música popular**



Fonte: SGAE. *Anuario de las Artes escénicas, musicales y audiovisuales*

No que respecta ao tipo predominante nos concertos de música popular en 2012, se observan os seguintes datos para Galicia e o total de España:

**Tipo de música predominante nos concertos de música popular en 2012**

Tipo de música	España	Galicia
<b>Total</b>	<b>116.446</b>	<b>5.206</b>
Canción melódica	1,9%	0,0%
Cantautores	1,1%	0,1%
Pop rock en xeral	76,9%	90,8%
<i>New age</i>	0,1%	0,0%
Música <i>dance-house</i>	0,3%	0,1%
Hip-hop, rap	0,1%	0,0%
Canción española	2,0%	0,4%
Flamenco, tablaos flamencos	4,8%	0,3%
Música folk	3,6%	0,3%
Música étnica	0,1%	0,0%
Música latina	1,7%	0,0%
Jazz, blues, soul	2,8%	3,5%
Electrónica	1,3%	1,7%
Infantil	0,9%	0,5%
Outros	2,5%	2,3%

Fonte: SGAE. *Anuario de las Artes escénicas, musicales y audiovisuales*





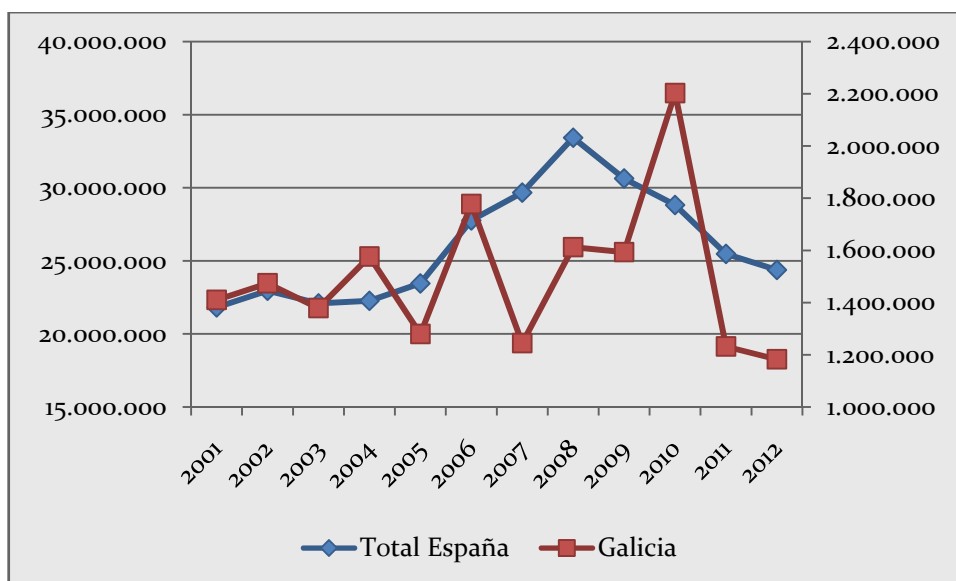
Destes datos despréndese que o estilo musical predominante nos concertos de música popular celebrados en 2012 é o pop rock, tanto en Galicia, onde domina absolutamente o panorama da música popular, como no conxunto de España. O segundo estilo máis interpretado en Galicia é o jazz, blues e soul e no conxunto de España o flamenco. Porén, en Galicia non se rexistrou, segundo a SGAE, ningún concerto de canción melódica, *new age*, hip-hop e rap, música étnica ou música latina.

### Espectadores

No ano 2012 asistiron a concertos de música popular en Galicia un total de 1.182.888 espectadores, o que supón un 4,9% do total España, que se eleva a 24.382.023. Isto supón un descenso de espectadores dun 4% con respecto a 2011, logo de sufrir unha baixada do 44,1% con respecto ao ano 2010, no que rexistrou o maior número de espectadores do período 2001-2012, superándose os 2 millóns. Se comparamos a evolución do número de espectadores no conxunto de España, podemos observar que se produce un ascenso continuo de espectadores ata o ano 2008, para caer ata 2012, con 10 millóns menos de espectadores ca no ano 2008, acadando cifras semellantes ás rexistradas 8 anos atrás. En total, a variación interanual do número de espectadores sitúase nun -4,3%, valor semellante ao da comunidade galega.

En xeral, conséntase que, como sucedía co número de concertos, tamén é significativo o aumento de espectadores en 2010, un 27,7% máis respecto a 2009 (609.444) mais o ano 2012 rexistrou o número máis baixo de espectadores de toda a década, cun descenso dun 16,1% respecto ao ano 2001.

#### Evolución do número de espectadores dos concertos de música popular en vivo



Fonte: SGAE. *Anuario de las Artes escénicas, musicales y audiovisuales*

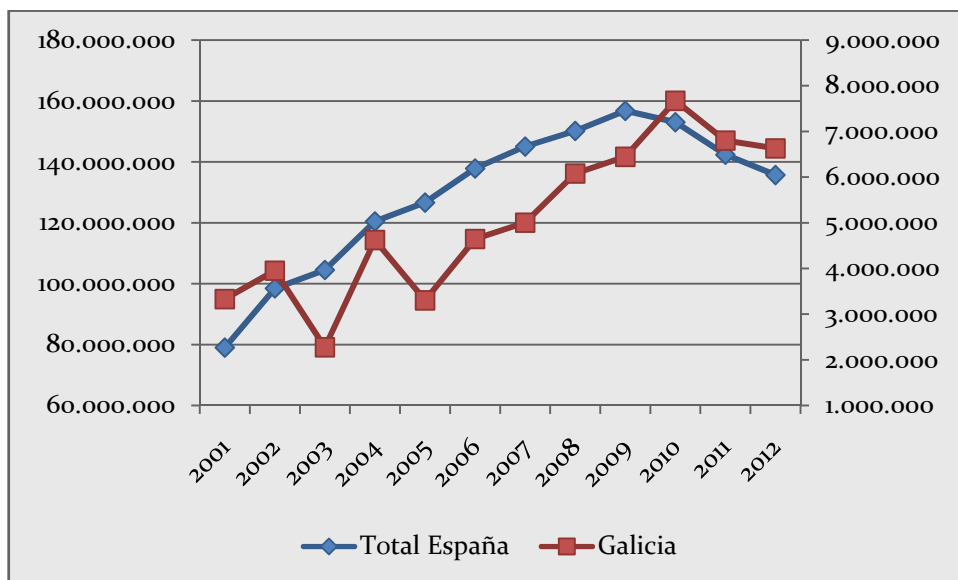
### Recadación

No ano 2012 recadouose en Galicia un total de 6.629.831 euros en concertos de música popular, o que supón un 4,9% da recadación total en España, que se eleva a 135.713.755 euros. Como se pode observar na gráfica, en Galicia a evolución é semellante á que se produce no número de espectadores, con certas oscilacións na recadación entre os anos 2001 e 2005, e logo prodúcese un incremento continuado ata 2010, ano no que se acada a maior recadación da serie temporal superando os 7,6 millóns de euros. Os anos 2011 e 2012 rexistran reducións consecutivas na cifra de recadación, que no ano 2012 acadou un millón de euros menos ca en



2010. Por outra banda, no conxunto de España, a recadación ascende progresivamente ata o ano 2009 e a partir dese ano volve a sufrir tres anos consecutivos de redución na recadación ata 2012, que a sitúa e cifras inferiores as rexistradas no ano 2006.

**Evolución da recadación dos concertos de música popular en vivo**



Fonte: SGAE. *Anuario de las Artes escénicas, musicales y audiovisuales*

*Macroconcertos e grandes festivais*

A SGAE analiza por separado este tipo de acontecementos musicais do resto dos concertos de música popular. Este tipo de espectáculos especializados en diferentes xéneros musicais atrae a gran cantidade de seguidores desa música, que, xunto coas diferentes actividades que se organizan nos macrofestivais, ofrece un conxunto atractivo para os espectadores que adquiren as entradas.

Este tipo de concertos celébranse por toda a xeografía española, e en Galicia temos varios festivais de referencia que cómpre analizar. Segundo a SGAE, entre os principais festivais e macrofestivais que se celebran anualmente en España, cómpre sinalar os seguintes que se organizan en Galicia<sup>5</sup>:

**Festivais e macrofestivais celebrados en Galicia en 2011**

Nome	Localidade	Edicións	Espectadores	Recadación (€)
Festival Celta	Ortigueira	28	43.000	Gratuíto
Fresh Weekend	Cerceda	2	11.371	298.510
Derrame Rock	Ourense	16	5.511	106.160
Sónar	A Coruña	2	6.275	214.982
Cultura Quente	Caldas de Reis	14	5.330	75.134
Festival do Norte	Vilagarcía	12	3.201	57.410
Felipop	Fene	13	242	2.028

Fonte: SGAE. *Anuario de las Artes escénicas, musicales y audiovisuales*

<sup>5</sup> Os datos que se expoñen son de 2011, dado que non se dispón de datos máis actualizados.

*Datos transversais da música*

Se observamos agora os datos da Encuesta de Hábitos Culturales do Ministerio de Cultura, en relación ao grao de interese que esperta a música en xeral, podemos observar que o interese é moi alto tanto en Galicia coma no conxunto de España, superando nos dous casos os 7 puntos sobre 10. A actividade que máis interese esperta tanto en Galicia coma no conxunto de España é a música actual, superando na enquisa de 2010-2011 os 6 puntos, mentres que a música clásica non supera en ningún caso os 5 puntos. Porén, si existe unha diferenza na evolución do interese por estas disciplinas, xa que en Galicia aumentou 1,1 puntos no caso da música clásica e 0,9 puntos en música popular.

**Valoración media do grao de interese pola música**

	2006-2007		2010-2011	
	España	Galicia	España	Galicia
Música en xeral	7,1	7,1	7,2	7,3
Concertos de música clásica	4,3	3,6	4,3	4,7
Concertos de música actual	6,0	5,6	6,2	6,5
Escoitar música	7,3	7,3	7,5	7,4

Fonte: Ministerio de Educación, Cultura y Deporte. Encuesta de Hábitos y Prácticas Culturales en España

Os galegos escoitan música no coche en maior medida ca o conxunto dos españois, pero algo menos no transporte público. En cambio, os galegos descargan menos música de internet.

**Persoas segundo el lugar en que adoitan escoitar música (resposta múltiple)**

	España	Galicia
En casa (%)	83,3	81,6
No traballo (%)	16,8	17,6
No coche (%)	43,6	55,9
No transporte público (%)	6,2	3,9
Noutro lugar (%)	6,4	6,9

Fonte: Ministerio de Educación, Cultura y Deporte. Encuesta de Hábitos y Prácticas Culturales en España

No que se refire ás practicas musicais, os galegos tamén mostran menor afección á música ca o total de España dado que unha porcentaxe menor da poboación toca algún instrumento ou canta nun coro.

**Personas que realizaron actividades artísticas no último ano segundo tipo de actividade en porcentaxe da poboación**

	España	Galicia
Tocar un instrumento	8,0	6,5
Cantar nun coro	2,4	0,8
Outras vinculadas á música	3,6	1,5

Fonte: Ministerio de Educación, Cultura y Deporte. Encuesta de Hábitos y Prácticas Culturales en España

As ensinanzas da música correspóndense coas ensinanzas de réxime especial no sistema educativo español e os estudos están divididos en tres graos: elemental, medio ou profesional e superior. En Galicia existen ensinanzas dos tres graos.



Con respecto aos centros que imparten ensinanzas regradas de música en Galicia, no curso 2011-2012 había 50 centros, un menos ca o curso anterior, dos cales un 72% son públicos e supoñen un 12% dos centros de todo o Estado.

#### Centros de ensinanzas da música

	2007-2008	2008-2009	2009-2010	2010-2011	2011-2012
España	400	406	401	414	417
Galicia	51	50	48	51	50

Fonte: Ministerio de Educación, Cultura y Deporte. Estadística de las Enseñanzas no universitarias.

En xeral, o profesorado diminuíu con respecto ao curso anterior, e de xeito máis acentuado na comunidade galega (6,7% menos). No conxunto do Estado o número de profesores aumentou nun 3,4% con respecto ao curso 2010-2011.

#### Profesorado de ensinanzas da música

	2007-2008	2008-2009	2009-2010	2010-2011	2011-2012
España	11.875	12.200	12.097	12.448	12.882
Galicia	1.028	980	1.019	1.045	975

Fonte: Ministerio de Educación, Cultura y Deporte. Estadística de las Enseñanzas no universitarias.

En canto ao alumnado matriculado, cómpre sinalar que tanto no conxunto do Estado como en Galicia aumentou a cifra de alumnos/-as de música. Chama a atención que en Galicia, malia a haber unha cifra máis elevada de alumnado matriculado no curso 2011-2012, diminuíra o número de profesores.

#### Alumnado matriculado en ensinanzas da música

	2007-2008	2008-2009	2009-2010	2010-2011	2011-2012
España	88.314	88.734	89.180	93.122	94.422
Galicia	8.985	8.117	7.925	8.179	8.185

Fonte: Ministerio de Educación, Cultura y Deporte. Estadística de las Enseñanzas no universitarias.

Por tipo de ensinanza tamén se constata o aumento de alumnado en Galicia no curso 2011-2012 en todos os niveis agás no grao elemental, no que diminúe lixeiramente con respecto ao curso anterior. No conxunto de España aumenta o alumnado en todos os niveis de estudos.

#### Alumnado matriculado en ensinanzas da música por tipo de ensinanza

Grao	2007-2008		2008-2009		2009-2010		2010-2011		2011-2012	
	España	Galicia	España	Galicia	España	Galicia	España	Galicia	España	Galicia
Elemental	43.417	4.833	44.022	4.411	43.268	4.219	44.783	4.302	45.583	4.243
Profesional	37.486	3.638	37.337	3.233	38.393	3.221	40.346	3.318	40.904	3.405
Superior	7.411	514	7.375	473	7.519	485	7.556	429	7.935	537

Fonte: Ministerio de Educación, Cultura y Deporte. Estadística de las Enseñanzas no universitarias.

No mercado laboral da música o grupo primario dos compositores, músicos e cantantes, asinaron 19.374 contratos para 2.032 contratados anuais. Trátase do grupo de ocupacións culturais con máis contratados en Galicia en 2012. A 31 de outubro de 2013, o seu perfil tipo é o seguinte:

**Perfil tipo de contratación do grupo primario de ocupacións de compositores, músicos e cantantes**

Sexo	Masculino
Idade	36 a 45 anos
Sector/Sección	Actividades artísticas recreativas e de entretemento
Actividad económica	Actividades de creación, artísticas e espectáculos
Comarca	Caldas
Xóvenes	9,45%
Mulleres	21,29%
Maiores de 45 anos	33,33%

Fonte: Instituto Galego das Cualificacións

O paro rexistrado das ocupacións asociadas a este grupo primario é como sigue:

Ocupación	Demandas
Asesores musicais, radiodifusión	26
Baixos	8
Cantantes de salas de festas ou similares	213
Compositores	14
Directores de coros e orfeóns	6
Directores de orquestras e bandas de música	5
Directores musicais	8
Músicos instrumentistas, en xeral	516

Fonte: Instituto Galego das Cualificacións

Por pñer uns exemplos das ocupacións con maior paro rexistrado, os cantantes de salas de festas ou similares en busca de emprego son maioritariamente mulleres da comarca de Vigo con nivel académico equivalente a unha titulación básica obrigatoria. A tendencia é de decrecemento irregular. A outra profesión cun paro rexistrado importante, a dos músicos instrumentistas, ten un perfil masculino, cunha idade de 36 a 45 anos e residentes na comarca de Vigo. A tendencia é de decrecemento irregular.

Pola súa parte, o grupo de ocupacións baixo o epígrafe “Técnicos de gravación audiovisual” produciron 4.371 contratos anuais e 688 contratados. Teñen o seguinte perfil:

**Perfil tipo de contratación do grupo primario de ocupacións de técnicos de gravación audiovisual**

Sexo	Masculino
Idade	26 a 35 anos
Sector/Sección	Información e comunicacións
Actividad económica (2 díxitos CNAE)	Actividades cinematográficas, de vídeo e de programas de televisión, gravación de son e edición musical
Comarca	Santiago

Fonte: Instituto Galego das Cualificacións

Neste epígrafe, as profesións con maior paro é a dos técnicos de gravación de son con 229 demandas de emprego cun perfil masculino, cunha titulación en formación profesional, de 26 a 35 anos e residentes na comarca de Vigo.

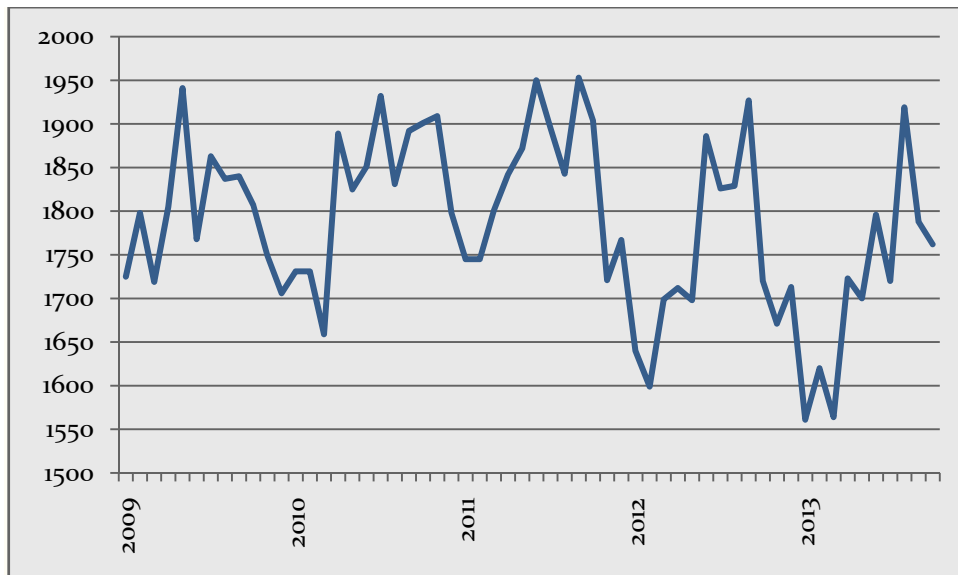
Respecto ao número de afiliacións á Seguridade Social nas artes escénicas, co epígrafe ‘90 Actividades de creación, artísticas e espectáculos’, da CNAE 2009 publicada polo IGE, a cifra de afiliados foi en aumento. Como observamos no seguinte gráfico e centrado a análise dende o ano 2009 ata o mes de outubro de 2013, a cifra de afiliacións foi en aumento nos anos 2010 e





2011 cunha pequena caída no ano seguinte. En 2013 vemos tamén unha cifra algo inferior no mes de agosto con respecto a anos anteriores. En outubro de 2013 o número de afiliados era de 1.762. Esta é unha actividade cunha alta estacionalidade, situándose os picos de afiliación en torno ao mes de agosto e as cifras máis baixas sobre o mes de xaneiro ou febreiro.

**Afiliados á Seguridade Social na rama de actividades de creación, artísticas e espectáculos**



Fonte: Instituto Galego de Estatística. Afiliacións á Seguridade Social

Tomando coma fonte o DIRCE (Directorio Central de Empresas) do INE, comezamos este apartado pola descrición dos tres códigos que abranguen os tres tipos de actividades relacionadas co ámbito das artes musicais: fabricación de instrumentos musicais, actividades de gravación de son e edición musical e, finalmente, actividades de creación, artísticas e espectáculos.

**Número total de empresas en Galicia cuxa actividade principal está relacionada coas artes escénicas e musicais**

	2008	2009	2010	2011	2012	2013
<b>322 Fabricación de instrumentos musicais</b>						
Total	22	23	19	21	24	19
Sen asalariados	16	16	12	13	18	13
De 1 a 2 asalariados	5	6	5	6	3	3
De 3 a 5 asalariados	1	0	1	1	1	1
De 6 a 9 asalariados	0	1	1	1	2	1
De 10 a 19 asalariados	0	0	0	0	0	1
<b>592 Actividades de gravación de son e edición musical</b>						
Total	4	4	2	6	5	6
Sen asalariados	3	2	0	0	0	0
De 1 a 2 asalariados	1	1	1	2	1	2
De 3 a 5 asalariados	0	1	1	4	4	4
<b>900 Actividades de creación, artísticas e espectáculos</b>						
Total	1.149	1.257	1.289	1.331	1.332	1.388
Sen asalariados	833	922	946	1.018	999	1.002
De 1 a 2 asalariados	191	192	194	172	206	249
De 3 a 5 asalariados	55	75	84	71	67	66
De 6 a 9 asalariados	28	26	35	39	32	35

## A MÚSICA EN VIVO

### DATOS & INFORMES



CONSELLO  
DA CULTURA  
GALEGA

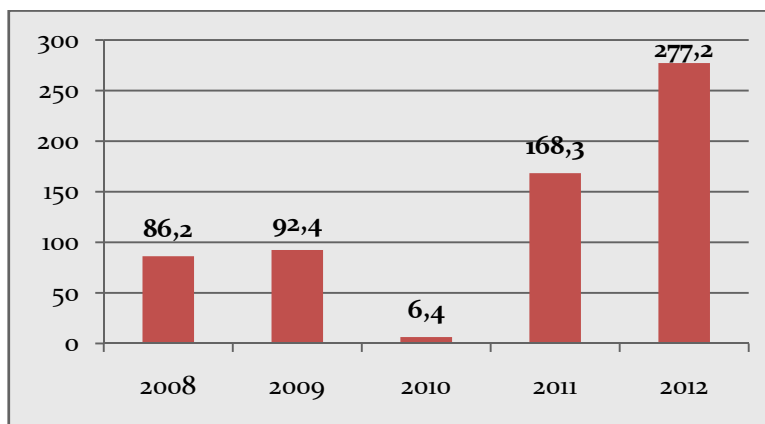
De 10 a 19 asalariados	26	27	25	20	20	27
De 20 a 49 asalariados	11	9	3	7	6	6
De 50 a 99 asalariados	2	2	1	1	1	1
De 100 a 199 asalariados	3	4	1	3	1	2

Fonte: INE: Directorio Central de Empresas

Como vemos, o número de empresas aumenta lixeiramente en Galicia, exceptuando as actividades relacionadas coa fabricación de instrumentos musicais. Como se pode ver, a maioría das empresas de nova creación son pequenas.

Resulta un indicador positivo o feito de que as exportacións das empresas de creación, artísticas e espectáculos experimentan unha sensible subida dende 2010.

### Exportacións das empresas de creación, artísticas e espectáculos



Fonte: INE: Directorio Central de Empresas

Unha interpretación positiva deste dato sería que hai unha tendencia ao aumento da internacionalización da música en vivo nos últimos anos.