



## A EIREXA PRE-ROMÁNICA DE FRANCELOS

Con motivo da primeira misión de estudos arqueolóxicos que organizou en Galiza a *Junta para la ampliación de estudios*, visitéi a eirexa de Francelos acompañando a D. Manuel Gómez Moreno. Dende aquela visita, feita o día 12 de Agosto de 1927, ven-se retrasando a publicación de unha noticia sobre tan interesante moimento, pol-o desexo de outar de él unha información gráfica completa. Hoxe, obtidas as fotografías pol-os Sres. Sánchez e L. Cuevillas e levantada a pranta por Ramón Fernández, arriscome a publicala, cumprindo os desexos do meu mestre o Dr. Gómez Moreno, que, c'un agarimo que agradece de cheo, honroume ca súa axuda, aumentando e correxindo as miñas notas. Esta papeleta é como un avance de unha noticia que sairá no *Archivo Español de Arte e Arqueología* do Centro de Estudios Históricos.

Francelos tópase a dous kilómetros de Ribadavia, cara o S. perto da carretera de Vigo e no centro do chan que chaman de Valparaíso. Provincia de Ourense. Diócesis de Tuy.

Soa Francelos entre as localizacións das moedas visigóticas que levan as leendas: *FR A V C E L L O* (Witerico, Suinthila) e *FR A V C E L : O* (Chindaswinto), fronte á atribución a Frogelos, mais xeneralmente aceptada, sendo de notar que Heiss coloca a

Francelos na diócesis de Astorga á que nunca pertescéu (1).

Meruéndano (2) e unha relación de casas relixiosas de diócesis de Tuy (3), dan como segura a existencia en Francelos, durante os séculos IX e X de un mosteiro beneditino, unido pouco despois a Celanova. A noticia debe proceder de Avila y La Cueva, que precisa aínda mais decindo era de monxas, (4). O único dato que respecto a

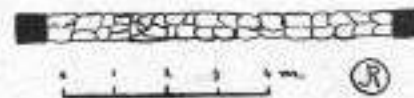
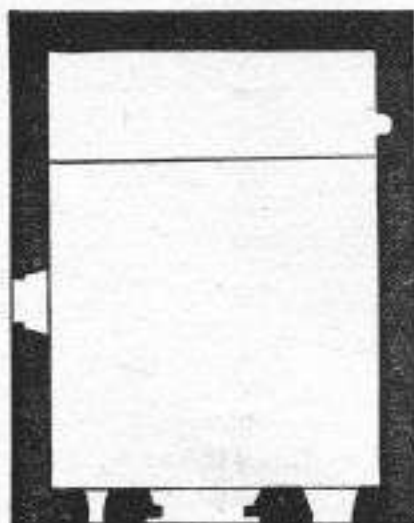
esto parece comprobado é o de, que no século XVII os terreos cercanos á eirexa chamábanse «do mosteiro».

En 1156, figura Santa María de Francelis entre as eirexas adxudicadas por Alfonso VII ó Cabildo de Tuy, no privilexio confirmador das posesións do Obispo e da Conga. Este privilexio, confirmado á súa vez por Alfonso X, en 1279, foi publicado por Flórez na *España Sagrada* (5).

Deica os fins do século XV esta eirexa tiña a advocación de Santa María Magdalena que trocou pol-a de San Xés, que hoxe leva, sendo anexionada co seu territorio e feligreses á parroquial

de Santiago da vila de Ribadavia.

Avila y la Cueva de quen procede este dato recolle abundantes notas sobre a situación d'estas eirexas nos pleitos entre o mosteiro de Oseira e os bispos de Tuy sobre a cuestión dos diezmos (6).



Según Meruéndano, existían en 1674 anacos de construcións cercanas á eirexa que se tiñan por restos do antigo mosteiro. Tamén foron considerados como cimentos de él uns c'os que se tropezoou ó abrir as trincheiras pra a vía férrea nos anos de 1871 e 1872.

\*\*\*

Meruéndano a quen seguiu o P. Eiján, ó falar de Francelos (7), dá unha sinxela noticia dos elementos importantes que se conservan da vella eirexa, decindo que nos muros da capela actual existen «empotradas algunhas pedras procedentes del antigo edificio... Tales son una en que se hallan toscamente grabadas o esculpidas algunhas figuras al parecer de monjes y otra calada formando una reja, con más dos columnas y sus capiteles que se hallan colocadas a los lados de la puerta de la capilla».

A eirexa de Francelos, de pranta rectangular e pequenas proporcións (7 X 10 metros ó exterior) non nos ofrece outro motivo de estudio que os elementos decorativos e membros arquitectónicos que se topan na súa fachadiña, cobixada baixo un pórtico e albeigada, en gran parte.

A porta presenta un dintel adovelado, moderno, metido baixo un arco de medio punto, algo peraltado, de gran dovelaxe, que é o primitivo, e dúas medias columnas laterales, adheridas ás xambas. As basas de estas columnas están formadas por un plinto, un tambor cilíndrico, un bocel e unha semiescota moi breve.

O fuste monolítico das columnas, está decorado, en toda a súa altura, por un tronco vertical nudoso, do que saen ramas pareadas, con sendos racimos. Os capiteles son entregos, tallados nos mesmos sillares dos relieves de que logo se falará, e compostos de catro ordes de follas carnosas e con nervio central moi acusado. Ambos presentan ábaco rectilíneo de pouca outura e carecen de collarino.

Xunto ós capiteles véñse dous relieves de tipo moi parecido ós de San Xohan de Camba, que representan esceas similares; no da banda de Espistola dous persoaxes con túnicas longas erguen á outura dos ollos algo que pode ser un ramo en honor de outro persoaxe que, cabalgando nun xumento, levanta a man en actitude de beizoar. O espacio entre a derradeira figura e o cerco está ocupada por unha estilización de arbore, ó parecer.

O outro relieve amosa a figura que cabalga de xeito que parece ser detida por un persoaxe, tamén con túnica longa, que leva en alto un ouxeto puntiagudo, como coitelo. O cerco que no outro relieve é rectangular se axusta n'este ó contorno das figuras.

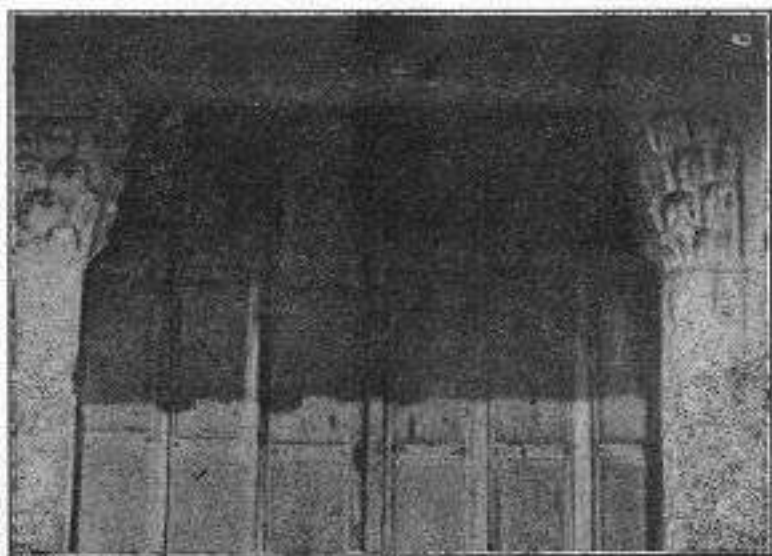
Cicais poideran interpretarse como representacións da entrada do Señor en Xerusalém e de Balaam detido pol-o anxo.

A pouca outura do chan, e na banda da Epístola, ábrese unha ventán de arco de medio punto, con celosía de pedra calada formando dous florons de oito pétalos e tres arquiños de ferradura no outo; o seu cerco se compón de unha moldura retorta, como corda, un tallo ondulante con follas acorazonadas i-enriba, cñéndose ó semicírculo dúas parexas de aves afrontadas e dúas follas soltas, acaso. A fotografía dá unha perfecta idea da disposición de estes elementos e da ornamentación da celosía. Ó outro lado unha sempre ventán con reixa de ferro.

Non é seguro que todo o dito sexan pezas aproveitadas de outra construción; aínda somella difícil que o arco teña sido repostado. En troques á celosía mais parece corresponder a un testeiro de capela. Sería mester desencalar as dovelas do arco e recoñecelo por dentro.

MENSURAS.—Arco: outo, 1'10; diámetro, 1'80; dovelaxe, 0'80. Columna: outo total, 2'10. Espacio entre os ábacos, 1'50; entre fustes, 1'70. Capitel: outo, 0'53; ancho, na parte superior, 0'50; na inferior, 0'20; fuste, 1'18; basa, 0'40. Celosía: outo total, 1'47; ancho, 0'91. Relieves: Outo, 0'52; ancho respectivamente, 0'80 e 0'52.

CRASIFICACION E DATA.—Según Don Manuel Gómez Moreno, todol-os caracteres do edificio obedecen ó arte asturiano avan-



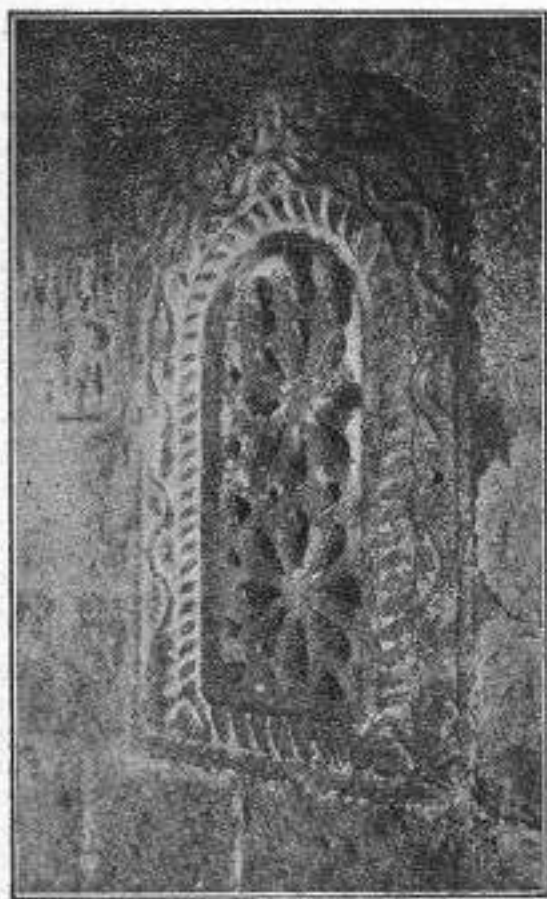
Fot. Sánchez

Fig. 1.—FRANCELOS.—Detalle da porta



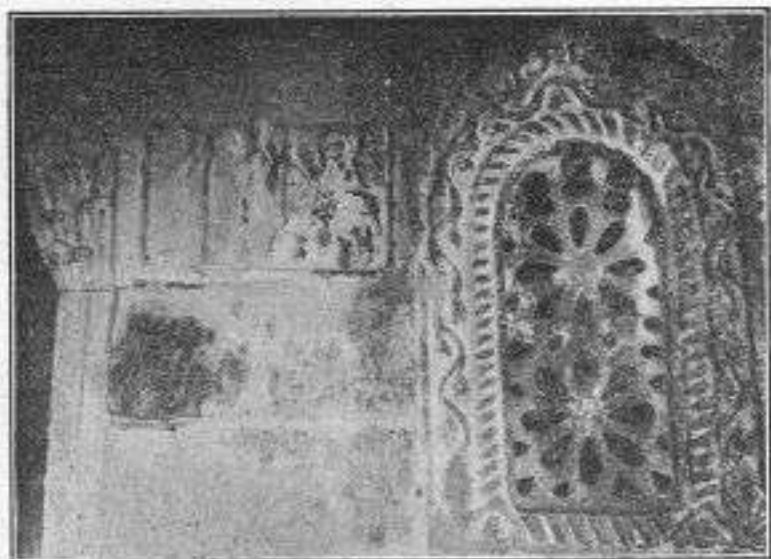
Fot. Cuevillas

Fig. 3.—Capitel e relieve da banda da Epístola



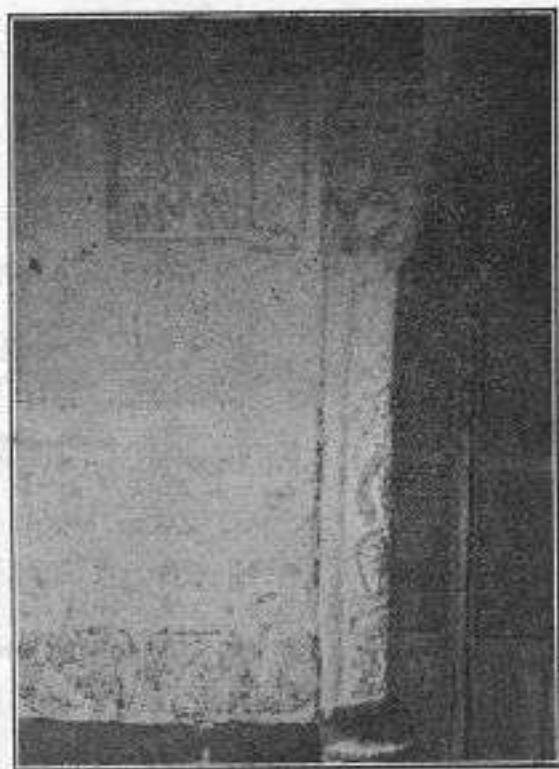
Fot. Cuevillas

Fig. 5.—Cefosía na banda da epístola



Fot. Sánchez

Fig. 4.—FRANCELOS.—Capitel, relieve e celosía, na banda da Epístola



Fot. Cuervillas

Fig. 2.—Columna, capitel e relieve da banda do Evanxeo

zado. O peraltado do arco; as columnas cos seus capiteles entregos e os seus semifustes adheridos ás xambas; os capiteles casi iguales ós de Liño que se conservan nos museos de Oviedo e Madride; a celosía, tan somellante ás de Priesca e Argüelles; a técnica plana dos relieves, aínda menos modelados que os de Camba. Somentes os fustes, co seu adorno vexetal, constituíen un avance res-

pecto os de Naranco, provistos de estrias curvas entre sogueados verticais. Pode creerse concluye o Dr. Gómez Moreno, que corresponderá o edificio á metade do século IX ou pouco despois, e destaca entre todos os de Galicia pol-a súa riqueza decorativa e antiguidade, dentro de aquel período, sin rastro de mozarabismo aínda.

XOSE FILGUEIRA VALVERDE

### NOTAS

(1) Pío Beltrán—Las monedas visigodas acuñadas en la Suavia Española (Diócesis de Iria, Lucus, Aureense, Tude y Asturica) B. C. P. M. Ourense t. V, números 101 a 106, Marzo 1915 a Febrero 1916.

(2) Meruéndano—Origen y vicisitudes de las antiguas cuatro parroquias de la villa de Ribadavia, de sus dos conventos y de los hospitales de la misma. Ourense, Otero, 1914 páxinas 31, 32.

(3) Breves noticias de las casas religiosas que hubo en la diócesis de Tuy, de las que se conservaron hasta la extinción de regulares en 1855 y de las que permanecen hoy. Bol. Ecl. de

el Obispado de Tuy, Año II, núms. 30, 31, 32, 15 Abril a 15 de Mayo, 1860.

(4) Avila y la Cueva—Historia del Obispado y Ciudad de Tuy. M. S. perteneciente a la Sociedad Arqueológica de Pontevedra, capítulo III, párrafo 12 y siguientes.

(5) Flórcz—España Sagrada, XXII, página 89 y Apéndice XIII.

(6) Avila y la Cueva, Ob. cit.

(7) P. Samuel Elján O. P. M. Historia de Ribadavia y sus alrededores. Madrid, 1920, páxinas 70 y 71.

